



Hållbarhets- redovisning 2024

Innehåll

- 89 Introduktion
- 93 Miljöinformation
- 105 Social information
- 112 Ansvarsfullt företagande
- 116 Hållbarhetsnoter

Klimatkrisen är en vår tids mest akuta utmaningar. Som en av Europas ledande köksspecialister har Nobia åtagit sig att leda vägen i branschens förändring mot en mer hållbar framtid. Med ett tiotal varumärken, varav några har ett 100-årigt arv, omfattande kontroll över hela värdekedjan och en närvaro på flertalet marknader, är vi unikt positionerade för att driva betydande förändringar. Vi investerar i denna hållbara förändring.

Vi lever våra värderingar; Care, Deliver och Inspire med syftet att designa kök för livet.

Tillsammans är vi dedikerade till att skapa morgondagens kök, kök som tillägnas hållbar innovation och design. Genom våra ansträngningar bidrar vi till en hållbar livsstil för miljontals människor över hela Europa.



Introduktion

Vår ambition med årets hållbarhetsredovisning är att erbjuda insyn i vårt pågående arbete att ställa om till nya redovisningsprinciper. Vi vill så transparent som möjligt ge förståelse för vår värdekedja och inblick i hur väsentlighetsanalysen identifierar vad som är viktigast för Nobia att åstadkomma för att säkra hållbar utveckling, samt beskriva hur vi utvecklar vår strategi och våra aktiviteter för att Nobia ska stå väl rustat för framtidens möjligheter och utmaningar. Struktur och relevant detaljeringsgrad för upplysningar är under utveckling och där bjuder vi in mottagare av denna redovisning till medverkan.



Allmän information

Ramverk

Nobias hållbarhetsredovisning för 2024, tar sin utgångspunkt i de nya Europeiska hållbarhetsredovisningsstandarderna (ESRS). Avsikten är att ta steg i förberedelse av struktur och innehåll anpassat för efterlevnad av de nya lagkraven för hållbarhetsredovisning enligt Corporate Sustainability Reporting Directive (CSRD) som för Nobias del börjar gälla redovisningen för 2025. Upplägget skiljer sig därför från tidigare års redovisningar som utgått från redovisningsramverket GRI (Global Reporting Initiative), även om många av upplysningarna och mätetalen återfinns i båda redovisningsramverken. Årets redovisning uppfyller tidigare krav för lagstadgad redovisning enligt direktivet för redovisning av icke-finansiell information (NFRD) och är inte komplett enligt ESRS. Redovisningen ämnar utökas och vara i linje med de nya standarderna för rapporteringsår 2025. Läs mer om våra förberedelser för årets redovisning under not H2 och H3.

Konsolidering och omfattning

Hållbarhetsredovisningen presenteras i huvudsakligen på konsoliderad basis, såsom vår finansiella redovisning och omfattar samma enheter och verksamheter som den finansiella redovisningen om inte annat framgår vid respektive upplysning. Redovisningen omfattar förutom egen verksamhet även aktiviteter uppströms och nedströms i värdekedjan, se översiktlig beskrivning av värdekedjan på sidan 91 samt vid respektive hållbarhetsavsnitt.

Beräkningar och uppskattningar

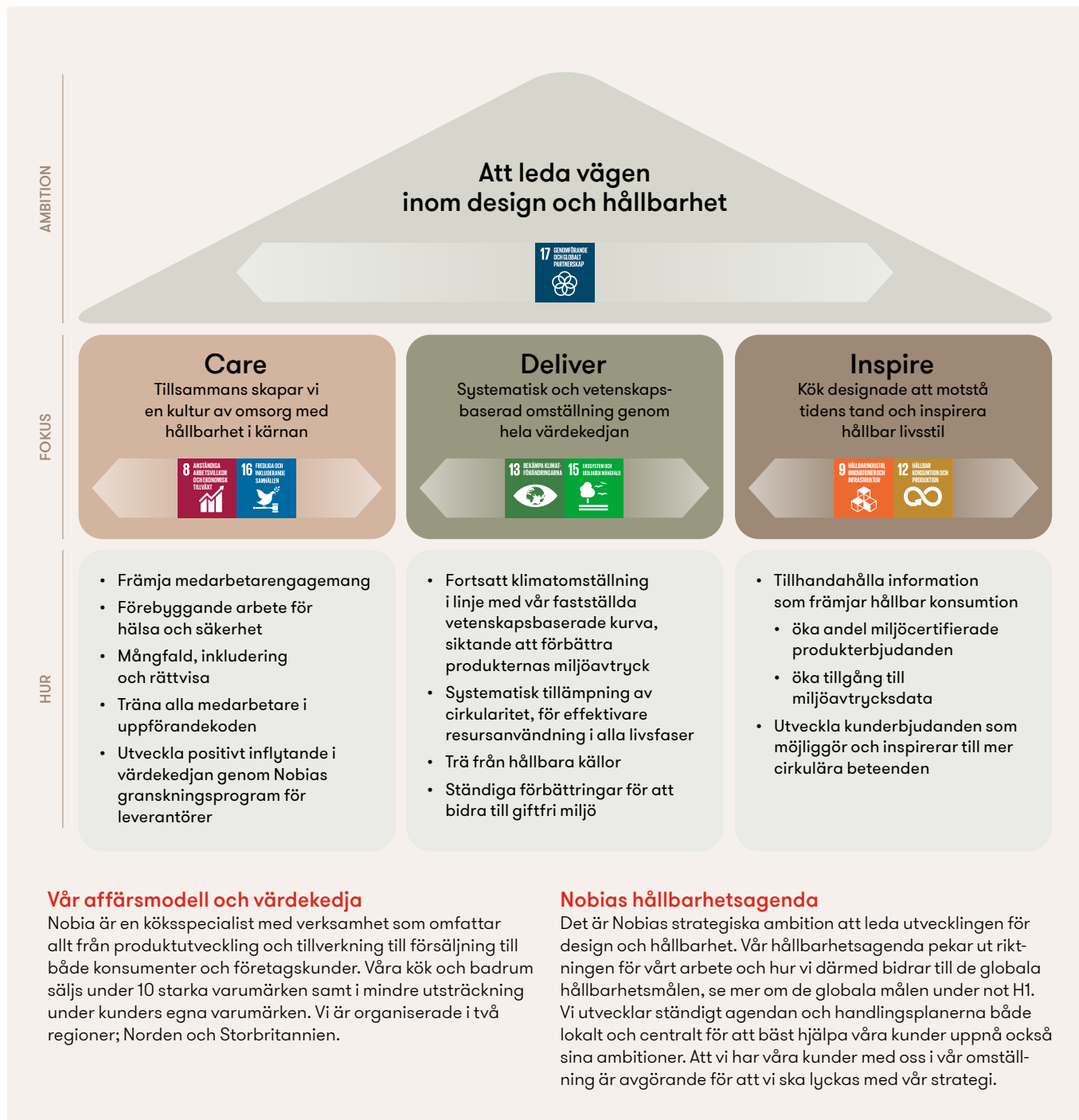
Estimering för data görs i vissa avseenden där primärdata saknas, såsom för vissa utsläpp i värdekedjan (scope 3 utsläpp). Beräkningsfaktorer och underlag respektive om särskilda omständigheter ändrar förutsättningarna för beräkningar anges vid respektive upplysning.

Extern granskning

Hållbarhetsredovisningen har inte varit föremål för granskning eller revision av extern part, utöver revisorns lagstadgade yttrande för nu gällande lagkrav avseende att en hållbarhetsrapport upprättats. Samarbete för extern granskning av 2025 års redovisning har inletts.

Återkoppling

Du som mottagare av redovisningen är viktig intressent i utformandet av framtida redovisningar. Vi söker återkoppling om upplysningar, detaljeringsgrad och mätetal av väsentlighet saknas för mottagare av hållbarhetsredovisningen. Kontakta oss gärna på info@nobia.com





Hållbarhet i vår värdekedja

Nobias värdekedja sträcker sig från träd som växer i skogen och framställning av andra råmaterial, till tillverkning av köks- och badrumsmöbler och hela vägen via försäljning och transport, till installation av färdiga kök och badrum, livet i dessa och slutligen vad som händer vid livscykelns slut. Vi ser stora framtida möjligheter i att värdekedjan inte avslutas hos kunden utan att fler livscyklar kan startas eller att materialen går tillbaka in i materialflödet igen.

Ovan åskådliggörs övergripande vår hållbarhetspåverkan idag och som en del av vår strategi i de olika delarna av värdekedjan baserat på ämnena i ESRS. För ytterligare information se kapitel om miljö, socialt ansvar och ansvarsfullt företagande där vi redovisar information om vår påverkan, hantering och resultat.

Uppströms

Merparten av våra årliga inköp utgörs av direktmaterial till produktion, där vi främst köper råmaterial respektive komponenter till köks- och badrumsmöbler från europeiska leverantörer.

Vårt största materialflöde består av träråvara som huvudsakligen kommer från Europa från ett fåtal stora producenter. För övriga materialflöden, såsom metaller, sten, elektronik sträcker sig delar av värdekedjan också utanför Europa, där

leverantörers underleverantörer förekommer framförallt i Asien. Vitvaror och annan utrustning till köken förmedlas i viss mån av Nobia men kan också köpas in direkt av kunderna utan att gå via Nobia.

Transporter till Nobias produktionsanläggningar hanteras oftast av leverantören, och transit med flera länder och trafikslag inblandat förekommer. Merparten av vår inkommande energi består av elektricitet, varav all är förnybar. Tjänster, såsom konsulter, fastighetsskötsel utförs främst av lokala leverantörer nära vår operativa verksamhet med undantag för it- och molntjänster som har mer central upphandling.

Egen verksamhet

Produktion och ihopsättning av möbler till kök, badrum och garderober utförs vid våra produktionsanläggningar i Sverige, Norge, Danmark, Finland och Storbritannien. I alla länder utom Storbritannien förekommer egen ytbehandling. I Danmark har vi en anläggning för tillverkning av bänkskivor som försers hela nordiska marknaden med måttbeställda bänkskivor i laminat och kompositmaterial.

Transporter mellan våra produktionsanläggningar och lager sker med lastbil eller tåg. I Sverige finns en hub som koordinerar producerat gods kompletterat med inköpt gods såsom inredning innan det levereras ut till kund. Produktionsanläggningen

i Jönköping, Sverige har en solcellsanläggning som genererar elektricitet som idag täcker hela fastighetsbehovet och är förberedd att utökas vid behov. Egenproducerad energi kan på sikt minska risker om elnätets kapacitet eller leverans blir begränsande.

Nedströms

Försäljning sker direkt via egna butiker och säljled för företagskunder samt via franchisebutiker och genom byggvaruhandeln. Transport till kund och/eller slutanvändare går med lastbil från våra produktionsenheter alternativt direkt från leverantör av specifika komponenter. För en del mellanlagertransporter avsedda för direkta kundleveranser används tåg och den nya fabriken i Jönköping är strategiskt placerad för att öka möjligheterna för mer transporter både in och ut till anläggningen i framtiden.

Installation av köket sker via lokala installatörer som kan vara anlitade av Nobia eller av kund, alternativt byggbolag. Nobias kunder består av konsumenter och företagskunder. Företagskunderna utgörs främst av projektkunder och hantverkare och i mindre utsträckning företagskunder som köper produkter från Nobia och säljer under eget varumärke.

Väsentliga ämnen

Under 2024 genomförde vi en dubbel väsentlighetsanalys i enlighet med EU:s direktiv för hållbarhetsrapportering, CSRD och de europeiska standarderna för hållbarhetsrapporting, ESRS.

→ För information om intressentdialog och väsentlighetsanalys, se not H2 respektive H3

Dubbel väsentlighet resultat

Utifrån genomförd kartläggning, utvärdering och viktning har vi identifierat väsentliga ämnen inom miljö, socialt och ansvarsfullt företagande. Ledningen har föreslagit tröskelvärden och styrelsen har beslutat om dessa. För information om respektive väsentligt ämne och underämne, se följande kapitel.

→ För information om vilka ämnen som bedömts vara väsentliga och inte väsentliga, se not H3

Hållbarhetsstyrning

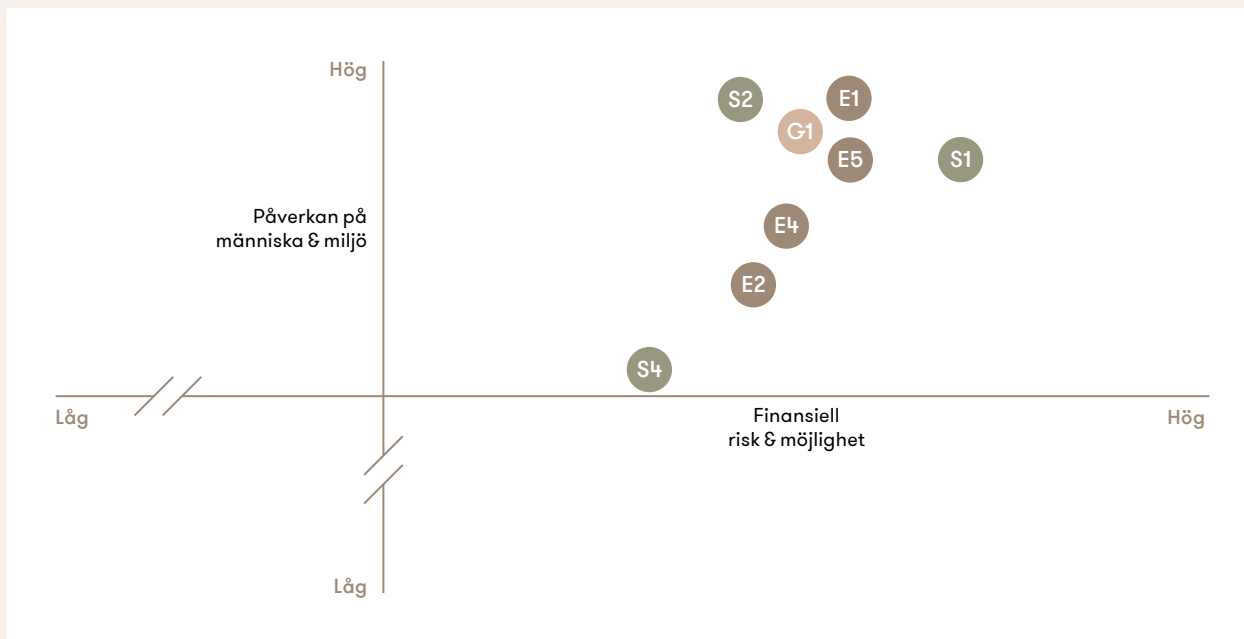
Styrelsens och ledningens roll och ansvar

Styrelsen i sin helhet har ansvar för strategin och revisionsutskottet ansvarar för att säkerställa rapporteringens kvalitet. VD ansvarar på policynivå och delegerar funktions- och verksamhetsansvar. För information om ledningens och styrelsens sammansättning, se sidorna 29–32.

Styrning i verksamheten

På koncernnivå finns en central hållbarhetsfunktion med ansvar för det strategiska hållbarhetsarbetet. Nobias hållbarhetsagenda är en del av vår affärsstrategi och syftar till att driva hållbarhetsarbetet framåt i enlighet med våra åtaganden. Roller och rapporteringsvägar anpassas kontinuerligt varefter koncernen tar steg i strategin. VD får regelbunden statusrapportering från hållbarhetsdirektören och hållbarhet är återkommande punkt på styrelsens agenda. Inom varje produktionsenhet finns personer med koordinerande ansvar för miljö- och hållbarhetsledning. Inom enheterna för produktutveckling och inköp finns specialistfunktioner som driver arbetet med bland annat produktsäkerhet, miljömärkningar samt leverantörsgrensningar.

→ För information om kontroll över redovisningen och tillbörlig aktsamhet, se not H5



Väsentliga ämnen och underämnena

E1 Klimatförändringar

Anpassning till klimatförändringar
Begränsning av klimatförändringar
Energi

E2 Miljöföroreningar

Miljöförorening av luft
Ämnen som inger mycket stora betänkligheter

E4 Biologisk mångfald och ekosystem

Inverkningar på och beroende av ekosystemtjänster

E5 Cirkulär ekonomi

Resursinflöden, inklusive resursanvändning
Avfall

S1 Den egna arbetskraften

Arbetsvillkor (inkl. Ledarskap)
Likabehandling och lika möjligheter för alla

S2 Arbetstagare i värdekedjan

Arbetsvillkor
Likabehandling och lika möjligheter för alla
Andra arbetsrelaterade rättigheter

S4 Konsumenter och slutanvändare

Informationsrelaterade inverknings för konsumenter och/eller slutanvändare
Personlig säkerhet för konsumenter och/eller slutanvändare

G1 Ansvarsfullt företagande

Företagskultur
Skydd för visselblåsare
Förvaltning av förbindelser med leverantörer, inbegripet betalningsrutiner
Korruption och mutor



Miljöinformation

Nobias vetenskapsbaserade klimatmål, godkända av SBTi, för klimatåtgärder i linje med ambitionen att motverka global uppvärmning att överstiga 1,5° Celsius är våra mest styrande miljömål. Dessa kompletteras av koncernmål att mer än 99 procent av inköpt trä ska komma från certifierade hållbara skogsbruk och regionala mål för resurseffektivitet, miljöcertifierade produkter och minskade utsläpp av förorenade ämnen.

1,5°C

Nobia ska följa vetenskapsbaserade klimatmål godkända av SBTi. Nuvarande mål för egna verksamheten är överträffade, engagemangsmålet för leverantörers egna mål förhindras av SBTi:s pågående revision av träfiberriktlinjerna. Nästkommande mål är under utveckling.

I detta avsnitt finns information om följande upplysningar

ESRS standard	Upplysningskrav	Sida
E1 Klimatförändringar	SMB-3, E1-1/2/3/4/5/6/9	94
E2 Miljöföroreningar	SMB-3, E2-1/2/3/4/5/6	98
E4 Biologisk mångfald och ekosystem	SMB-3, E4-1/2/3/4/5/6	100
E5 Cirkulär ekonomi	SBM-3, E5-1/2/3/4/5/6	102



ESG Klimatförändringar

Tillsammans med resten av världen står vi inför en av vår tids största utmaningar, att hantera och minska den klimatförändring som påverkar vår värld. Genom nyttjande av energi och bränslen orsakar vi utsläpp av växthusgaser för egen tillverkning och transporter men framför allt indirekt i vår värdekedja. Våra nuvarande mål för egen klimatpåverkan är redan uppnådda och under 2025 kommer vi att genomföra femårsgranskningen gentemot SBTi, samtidigt som vi förbereder för nästa generation av mål för att fortsatt följa vår vetenskapsbaserade bana inklusive långsiktigt åtagande om netto-noll klimatpåverkan.

Koppling till strategi och affärsmodell

Vår strategi och affärsmodell bygger på en övergång till en mer hållbar ekonomi och genom våra vetenskapliga klimatmål arbetar vi för att minska och hantera vår klimatpåverkan. Klimatpåverkan är den miljöaspekt våra kunder vanligen anser viktigast. Respektive funktionsenhet planerar sina åtgärder för att bidra till koncernmålen som del i årlig affärsplanering. Dessa omställningsplaner inkluderar främst åtgärder för att minska energianvändning och utsläpp från den egna verksamheten samt dialog med leverantörer för att motivera dessa att också anta vetenskapligt baserade klimatmål.

Policy och åtaganden

Att minska klimatpåverkan är Nobias viktigaste miljöaspekt och en central del av vår strategi. I Nobias miljö- och klimatpolicy fastställs att Nobia ska

- vidta klimatåtgärder baserade på vetenskaplig fakta och sträva efter att bidra till minskad klimatpåverkan i vår värdekedja.
- ge tillbörlig vikt till miljö och klimatpolicy vid planering och investeringsbeslut.

Nobias hållbarhetsdirektör är ansvarig för implementeringen av miljö- och klimatpolicy.

Väsentlig faktisk/potentiell påverkan på miljö och människa samt finansiell risk och möjlighet

Begränsning av klimatförändringar		Lokalisering värdekedjan	Tidshorisont
Utsläpp av växthusgaser NEGATIV PÅVERKAN	Som tillverkande företag utan hänsyn tagen till redan vidtagna åtgärder, bidrar vår verksamhet till klimatförändringarna, både genom egna utsläpp av växthusgaser (scope 1 och 2) och utsläpp i värdekedjan (scope 3). Den största andelen utsläpp av växthusgaser för våra egna produkter sker i leverantörsleden i form av utvinning och tillverkning av inkommande material och produkter. Det utgör negativ påverkan, även om vårt huvudmaterial är trä som också kan ha en positiv påverkan genom att binda kol. Nedströms i värdekedjan bidrar våra kunder till utsläpp genom transporter och vid användning av vitvaror och belysning, som nästan alltid ingår i ett kök även om de inte alltid köps in via Nobia.	Uppströms Egen verksamhet Nedströms	Kort, medel, lång
Efterfrågan på produkter med lägre klimatavtryck MÖJLIGHET	Det finns ett växande intresse, främst från företagskunder, för produkter med lägre klimatavtryck och en möjlighet att kunna erbjuda sådana produktalternativ.	Nedströms	Medel, lång
Anpassning till klimatförändringar			
Kroniska och akuta klimatrelaterade risker RISK	Begränsade fysiska risker för skada vid extremväder i egen eller leverantörskedjans verksamhet och infrastruktur på sådant sätt att det allvarligt skulle kunna påverka vår affär.	Uppströms Egen verksamhet	Kort, medel, lång
Transitionsrisk att inte tillräckligt snabbt kunna möta marknadens efterfrågan eller hantera förändrade regelverk RISK MÖJLIGHET	I ett längre perspektiv, främst transitionsriskerna genom att skatter och merkostnader medför högre material- och tillverkningskostnader eller att inte kunna erbjuda tillräckligt anpassade produkter eller information när marknad och regelverk förändras, vilket också utgör stora möjligheter.	Egen verksamhet	Kort, medel, lång
Energi			
Energianvändning NEGATIV PÅVERKAN	Energianvändning sker i vår egen verksamhet, främst i form av el och värme men även begränsad mängd bränslen huvudsakligen för egen transport. Uppåt i värdekedjan används energi för utvinning och produktion av ingående material och produkter. Våra köksmöbler medför inte nämnvärt energibehov i användandet, men användning av andra tillverkares produkter såsom vitvaror och belysning nyttjar mycket energi under ett köks livstid.	Uppströms Egen verksamhet Nedströms	Kort, medel
Transitionsrisk att ökade energipriser ger högre tillverkningskostnader RISK	All energianvändning bidrar till miljöpåverkan, dels direkt i respektive energikällas värdekedja och dels indirekt genom att ökat totalt energibehov i världen försvårar omställningen till förnybara och mindre miljöpåverkande energikällor.	Uppströms Egen verksamhet	Medel, lång
Möjlighet till energieffektivisering MÖJLIGHET	Främst på medel till längre sikt riskerar stigande energipriser att öka kostnaderna för egen tillverkning direkt, och indirekt i form av högre material- och logistikostnader.	Egen verksamhet	Medel, lång

Definition tidshorisont: Kort 0–3 år Medel 3–5 år Lång 5–15 år

E S G Klimatförändringar

Aktiviteter

Uppdatering av våra klimatmål

Under 2025 kommer vi att uppdatera våra mål och omställningsplaner för arbetet framöver med utrymme för fler åtgärder för värdekedjans klimatpåverkan. Vi förbereder net zero mål med ambition att dessa mål ska ha en tydlig koppling till produkternas miljövtryck genom hela värdekedjan. På så sätt kan vi skapa strategisk styrning internt som inkluderar både den direkta och indirekta påverkan och tydligt redovisa för våra kunder hur våra insatser minskar hela miljövtrycket för de produkter de köper från oss.

Fossilfri egen verksamhet (scope 1 & 2)

Under året har ytterligare initiativ gjorts både för att fortsätta omställningen mot en mer fossilfri egen verksamhet samt att effektivisera vår energiförbrukning för både el och värme på våra produktionsanläggningar.

Avtal för fortsatt 100 procent förnybar el har förlängts för alla verksamheter. Vi har fört dialog med lokala fjärrvärmeverk för att avtala om leverans av värme från certifierat förnybar källa med syfte att kunna tillgodoräkna oss den träflis vi levererar som biobränsle. Detta är hittills möjligt i Nastola, Finland och Jönköping, Sverige.

I Storbritannien har våra produktionsanläggningar samt Magnet-butiker certifierade energiledningssystem med lokala mål och handlingsplaner, se not H8.

Värdekedjan (scope 3)

Vi har fortsatt att föra dialog med flertalet betydande leverantörer kring utökat klimatarbete med fokus på att driva utvecklingen mot att fler bolag antar vetenskapligt baserade klimatmål och på så sätt minskar klimatpåverkan i värdekedjan. Av våra cirka 300 största materialleverantörer uppgav 30 stycken att de satt vetenskapligt baserade klimatmål. Av dessa omfattas 19 leverantörer av vår definition för beräkning av målluppfyllnad för vårt engagemangsmål som är del av våra vetenskapsbaserade klimatmål. Ytterligare 25 leverantörer uppgav att de har mål under utveckling.

Bland våra stora trävaruleverantörer saknar fortfarande merparten vetenskapligt baserade klimatmål. En orsak till detta, vilket framkommit i våra dialoger, är att Science Based Targets initiative (SBTi) har dragit tillbaka sin Forest, Land and Agriculture (FLAG) Guidance för översyn. Denna översyn påverkar specifikt riktlinjer för träfiberskivor och andra träbaserade produkter.

För att utvärdera fossilberoendet i vårt leverantörsled, följer vi användningsgraden av fossilbaserad respektive förnybar energi för tillverkning hos våra väsentliga leverantörer av direktmaterial. Två tredjedelar av våra ca 300 granskade leverantörer uppger att de använde minst 70 procent förnybar energi för el och värme.

Energieffektiva vitvaror

Vi fortsätter att tillsammans med våra vitvaruleverantörer förflytta utbudet till mer energieffektiva produkter. Uppdateringen av EU:s skala för energimätning för kyl/frys från 2021 som gjorde att merparten av sortimentet automatiskt flyttades ner till lägre energiklasser har gett effekt med ett ännu mer energieffektivt utbud och ökad försäljning i de bättre energiklasserna. Vi kommer under 2025, i samband med framtagande av nya vetenskapsbaserade klimatmål, se över våra kpi:er och mål för kundernas val av vitvaror. Under året fortsatte vår försäljningsandel av produkter i bättre energiklasser för produktkategorierna kyl/frys att öka avsevärt till 94 procent (45). De energiklasser som vi för detta måttal definierat som bättre har under året blivit lägsta tillåtna nivå inom EU, förutom för vinkylar där sämre energiklasser än E fortfarande förekommer. Inom produktkategorier för spis/ugn har motsvarande uppdatering inte skett ännu. Där bibehåller vi 93 procent (93) i försäljningsvärde i de bättre energiklasserna. För definitioner, se not H9.

Ställer om vår fordonsflotta och våra transporter

Delar av vår försäljning på den norska marknaden tillverkas helt eller delvis i våra produktionsanläggningar i Sverige. I ett led att minska påverkan från transporter har vi i samarbete med vår externa transportör ställt om transporterna på denna sträcka från väg till tåg, vilket redan minskat våra transportutsläpp (scope 3) och har potential till större minskning framöver.

Samtidigt elektrifierar vi steg för steg vår egen flotta av truckar och transportfordon på produktionsanläggningarna. Under året investerades i sådan omställning i Storbritannien och i Danmark.

100%

förnybar el i produktion och egna butiker.

70%

förnybar el och värme från 2/3 av materialleverantörerna.

ESG Klimatförändringar

Mål och resultat

Vi har åtagit oss att ha vetenskapligt baserade klimatåtgärder i linje med de internationella klimatavtalen och som är förenliga med begränsningen av den globala uppvärmningen till 1,5 grader Celsius.

Scope 1 och 2

Mål: Vi ska minska utsläpp av växthusgaser från verksamheten och egna transporter (scope 1 och 2) med 72 procent till år 2026 (basår 2016). För scope 2 avses marknadsbaserad beräkning av utsläpp.

Resultat: Under 2024 uppnådde vi 83 procent minskning från basåret 2016 av scope 1 och 2. Målet uppfylldes redan år 2022 och vi fortsätter att minska vår klimatpåverkan.

GHG utsläpp	Basår (2016)	2022	2023	2024
Scope 1, tCO ₂ e	14 386	8 287	7 108	5 429
Scope 2, tCO ₂ e	24 018	640	816	963
Totalt, tCO₂e	38 405	8 927	7 923	6 392

Förändring mot basår, %	-77	-79	-83
Justerad total, tCO ₂ e ¹⁾	38 112	-	6 824
Förändring mot basår, justerad, %	-	-82	-

1) Avyttrad verksamhet i Österrike och Nederländerna är exkluderat för mer relevant jämförelse fram till och med q1 2024 då avyttrade skedde. Vid basår 2016 ingick Österrike. Vid förvärv av Nederländska verksamheten gjordes aldrig någon justering av baslinjen.

→ För Scope 1 och scope 2 data specificerat per land, se not H7

Scope 3

Mål: 70 procent av påverkan¹⁾ från de mest klimatpåverkande leverantörerna ska täckas in av vetenskapligt baserade klimatmål till år 2025.

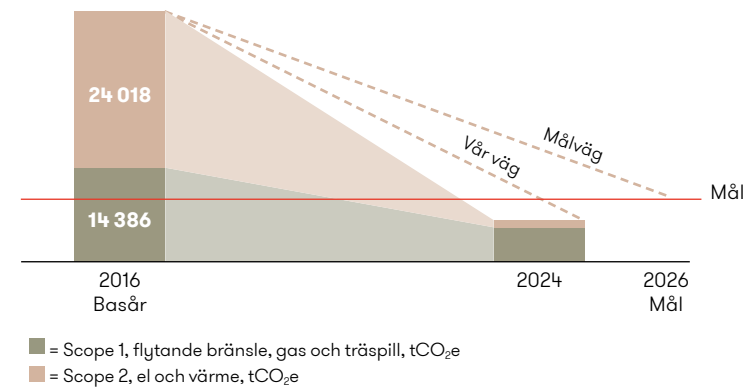
1) Baserat på livscykeldata för leverantörernas produktion samt våra kunders användning av produkterna.

Resultat: 49 procent (61) av klimatpåverkan från scope 3, kategori 1 och 11, täcktes under året in av åtaganden för vetenskapligt baserade klimatmål från våra leverantörer.

Vetenskapliga klimatmål i linje med Parisavtalet

– för att begränsa global uppvärmning till 1,5 grader Celsius

Scope 1 och 2



Mål scope 1 och 2: 72%

Vi ska minska utsläpp av växthusgaser från verksamheten och egna transporter med 72 procent till år 2026 (basår 2016).

Resultat 2024:

83%

Scope 3



Köpta varor och material



Anskaffning av kapitalvaror



Transporter och resor



Användning av produkter

Ovan illustreras våra största utsläppskategorier. Totalt har vi utsläpp i 11 av GHG-protokollets 15 kategorier, vilka tillsammans utgör vår redovisning av scope 3.

Mål scope 3: 70%

Baserat på klimatpåverkan från våra leverantörer i kategorierna köpta varor samt användning av sålda varor, ska 70 procent av leverantörerna antagit vetenskapligt baserade mål till 2025.

Resultat 2024:

49%

ESG Klimatförändringar

Orsaker till att måluppfyllnaden har backat trots att fler av våra leverantörer har åtagit sig vetenskapligt baserade klimatmål är att andelen utsläpp från leverantörer med vetenskapligt baserade klimatmål har minskat, en av de stora leverantörerna med vetenskapligt baserade klimatmål sålt av för oss viktig del av verksamheten samt att det är svårt för våra trävaruleverantörer att just nu planera för vetenskapligt baserade klimatmål på grund av pågående revision av standarden.

GHG utsläpp	Basår (2016)	2022	2023	2024
Scope 1 GHG utsläpp				
Brutto GHG utsläpp, scope 1, tCO ₂ e	14 386	8 287	7 108	5 428
Andel scope 1 GHG utsläpp från reglerad utsläppshandel, %	0	0	0	0
Scope 2 GHG utsläpp				
Platsbaserade brutto GHG utsläpp, scope 2, tCO ₂ e	25 358	9 834	9 033	5 798
Marknadsbaserade brutto GHG utsläpp, scope 2, tCO ₂ e	24 018	640	816	966
Betydande scope 3 GHG utsläpp				
Totala indirekta bruttoutsäpp, scope 3, tCO ₂ eq	367 577	485 548	421 181	362 544
Scope 3, kategori 1–8, tCO ₂ e	161 534	243 379	211 264	163 479
Scope 3, kategori 9–12, tCO ₂ e	137 863	242 169	209 917	199 066
Totala GHG utsläpp				
Totala GHG utsläpp (platsbaserade), tCO ₂ e	339 141	503 669	437 322	368 936
Totala GHG utsläpp (marknadsbaserade), tCO ₂ e	337 801	494 476	429 104	374 696

Energi

Koncernmålet för minskad klimatpåverkan scope 1 och 2 är styrande. Mål för minskad energianvändning sätts lokalt utifrån respektive regions och anläggnings förutsättningar.

Sedan 2019 har vi 100 procent förnybar el i hela vår egna verksamhet. I slutet av året var 75 procent (77) av vår totalt använda värme i produktion och egna butiker förnybar. Sammantaget innebär det en total andel på 89 procent (90) förnybar el och värme.

80 procent (78) av vår totala energianvändning var förnybar under 2024.

Relativ energikonsumtion	2022	2023	2024
Total energi per nettointäkt ^{1,2)} MWh/MSEK	10,5	11,2	12,3
Justerad total energi per nettointäkt ³⁾	-	10,9	-

1) Omfattar all energi från el, värme och egna transporter.

2) Koncernens nettoomsättning för 2023 innan justering, se Årsredovisning 2023, sid 46. Nettoomsättning för 2024, se årets redovisning sid 46.

3) Med avdrag för avyttrade verksamheter i Österrike och Nederländerna, för mer relevant jämförelse

Energianvändning och energimix	2022	2023	2024
Bränsleförbrukning från kol och kolprodukter, GWh	-	-	-
Bränsleförbrukning från råolja och petroelumprodukter, GWh	24	21	14
Bränsleförbrukning från naturgas, GWh	12	10	10
Bränsleförbrukning från andrafossila källor, GWh	-	-	-
Förbrukning av inköpt eller förvärvat elektricitet, värme, ånga och kylning från fossila källor, GWh	1	2	2
Total användning av fossil energi, GWh	37	33	26
Andel fossila källor i total energianvändning, %	23	22	20
Användning från kärnenergikällor, GWh	-	-	-
Andel från kärnenergikällor i total energianvändning, %	-	-	-
Bränsleförbrukning för förnybara energikällor, inbegripet biomassa, GWh	18	11	5
Förbrukning av inköpt eller förvärvat elektricitet, värme, ånga och kylning från förnybara källor, GWh	102	105	99
Förbrukning av egenproducerad förnybar icke-bränsleenergi, GWh	-	-	0
Total användning av förnybar energi, GWh	120	117	105
Andel förnybara källor i total energianvändning, %	77	78	80
Total energianvändning, GWh	157	150	131
Justerad total energianvändning, GWh ¹⁾	-	127	-

1) Med avdrag för avyttrade verksamheter i Österrike och Nederländerna, för mer relevant jämförelse

→ För energidata specificerat per land, se not H9

E S G Miljöföröreningar

Att arbeta med ständiga förbättringar och motverka miljöförörening för att möta kundefterfrågan och ökande lagkrav är grundläggande i Nobias miljö- och klimatpolicy

Koppling till strategi och affärmodell

Att leva upp till förväntningar om ständiga förbättringar för att motverka miljöförörening och konsekvent tillämpning av försiktighetsprincipen utgör förutsättning för Nobias strategiska ambition att leda hållbarhetsutvecklingen i köksbranschen. Miljöledningssystem med mål och handlingsplaner samt lokala miljötillstånd styr åtgärder för efterlevnad för respektive produktionsanläggning. Att ställa om för att minska utsläpp av volatila organiska föreningar (VOC) och att helt undvika ämnen som klassas som ingivande av särskilda betänkligheter, är mest väsentligt för Nobia.

→ För produktionsenheter med väsentligt utsläpp till luft, se not H10

→ För miljöcertifierade ledningssystem per produktionsenhet, se not H8

Väsentlig faktisk/potentiell påverkan på miljö och människa samt finansiell risk och möjlighet

		Lokalisering värdekedjan	Tidshorisont
Miljöförörening av luft			
VOC utsläpp från tillverkning NEGATIV PÅVERKAN	I vår ytbehandlingsprocess sker utsläpp av volatila organiska ämnen. Utsläppen är begränsade genom tillstånd från lokala myndigheter. Vid tillverkning av inkommande material och produkter såsom kemikalier, plaster och metaller från leverantörer sker också luftutsläpp. Klimatpåverkande luftutsläpp beskrivs i avsnitt Klimatförändringar. Se avsnitt Konsumenter och slutanvändare för produkternas utsläpp vid användning.	Uppströms Egen verksamhet	Kort, medel, lång
Striktare krav på utsläppsnivåer RISK	Risk för begränsad produktion och/eller ökade tillverkningskostnader om framtida lagstiftning med striktare utsläppsnivåer initierar behov för investeringar som påverkar både egen verksamhet och leverantörsledet.	Uppströms Egen verksamhet	Medel, lång
Ämnen som inger mycket stora betänkligheter			
SVHC i våra material NEGATIV PÅVERKAN	I sällsynta fall kan ämnen som inger mycket stora betänkligheter, substances of very high concern (SVHC) och som utgör stor miljö- och hälsofara, förekomma i material och produkter som skulle kunna vara aktuella i möbelbranschen. Vid identifiering av konsekvenser utan hänsyn tagen till redan vidtagna åtgärder omfattas därmed dessa ämnen av Nobias verksamhet. Se vidare avsnitt Konsumenter och slutanvändare för produkternas påverkan vid användning.	Uppströms Egen verksamhet Nedströms	Kort, medel, lång
Bevakning av tillkommande SVHC RISK	Om vi inte har kontinuerlig kontroll och bevakning av SVHC finns risk att Nobia inte skulle kunna producera som beräknat när nya ämnen tillkommer på listorna som kräver tillstånd eller begränsning, eller att vi får svårt att sälja befintliga produkter om ämnen som ingår i produkterna tas upp på listan för SVHC enligt REACH.	Uppströms Egen verksamhet	Kort, medel, lång

Definition tidshorisont: Kort 0–3 år Medel 3–5 år Lång 5–15 år

E S G Miljöföröreningar

Policy och åtaganden

Nobias Miljö och klimatpolicy slår fast vårt åtagande att arbeta för ständiga förbättringar inom miljöledning samt att strävan att minska förekomsten av skadliga ämnen är en förutsättning för att främja cirkulära materialflöden.

Aktiviteter

Val av ytbehandling

Valet av färg vid ytbehandling påverkar kemikalieinnehållet i produkter. Vattenbaserad färg innebär exempelvis markant mindre VOC-utsläpp (Volatile Organic Compound) än syrabaserad färg. Genom processer och kontroller för produktutveckling och inköp hanteras farliga ämnen som styrs av lagkrav men även frivilliga miljömärkningar såsom exempelvis Svanen, se vidare avsnitt Konsumenter och slutanvändare. Att ställa om produktionen till användande av låg-emitterande och helt vattenbaserade färg är viktiga åtgärder för att leva upp till kraven i miljömärkningar och möta framtida lagkrav såsom minskade utsläpp av VOC inklusive formalaldehyd.

Förbättringar med helhetssyn

Under 2024 har vi fastställt principer för värdering av olika innovativa åtgärders potential att förbättra produkternas miljöavtryck genom hela livscykeln. Principerna innebär att även om minskad fossil klimatpåverkan är den strategiskt viktigaste drivkraften för omställning, får åtgärder inte allvarligt försämra de andra indikatorerna för hälsa- och miljöpåverkan genom hela livscykeln. För aktiviteter kopplat till påverkan från produkter, se avsnitt Konsumenter och slutanvändare. Där beskrivs också hur vi undviker ämnen som inger särskilda betänkligheter, enligt kemikalförordningen REACH:s deklareringskrav för ämnen upptagna på kandidatlistan.

Mål och resultat

VOC utsläpp

Mål: Vi har som mål att kontinuerligt minska VOC utsläppen från egen produktion. Målet är inte kvantifierat eller tidsatt på koncernnivå.

Resultat: Under året minskade vi våra totala utsläpp av VOC från 189 till 176 ton, vilket mestadels berodde på att vi gått från syrabaserad till vattenbaserad färg på några anläggningar. Korrigering av metod för utsläppsberäkning på en av våra anläggningar har medfört att totala utsläppen ökat något i relation till lackerade detaljer, från 4,4 kg per 100 lackerade detaljer till 5,4 kg.

VOC utsläpp, ton	2022	2023	2024
VOC utsläpp	265	189	176
Justerad VOC utsläpp ¹⁾	-	181	-

¹⁾ Med avdrag för avytttrade verksamheter i Österrike och Nederländerna, för mer relevant jämförelse

→ För VOC utsläpp per land, se not H11

Potentiellt farliga ämnen

Mål: Vårt mål är att våra produkter inte ska innehålla ämnen uppförda på EU:s kemikalielagstiftning REACH:s så kallade kandidatlista över potentiellt farliga ämnen (SVHC).

Resultat: Vid tid för årsredovisningens framställning förekom användningen av ett lim, för specifik och begränsad tillämpning vid fästande av diskho i bänkskiva, som uppfyller kraven för deklARATION av ämnen som uppförts på kandidatlistan enligt REACH. Utredning pågår för byte av metod.

Nobias förberedelser för skärpta formaldehydkrav

Under året har grundlig kartläggning genomförts av förutsättningarna för att nå upp till de skärpta lagkrav för produkters utsläpp av formaldehyd med gränsvärde 0.062 mg/m³ (motsvarande emissionsklass halv E1) för våra produkter, som börjar gälla i augusti 2026. Emissioner av formaldehyd uppstår naturligt från trä i låga halter och är också kopplat till bindemedel till exempel i träbaserade skivor men för oss är det framförallt färg- och lack som påverkar utsläpp av formaldehyd vid användning av produkterna.

Produktionen i vår nya produktionsanläggning i Jönköping, Sverige är helt anpassad till Svanens kriterier och all målning är vattenbaserad. I övriga anläggningar pågår arbete att ställa om till vattenbaserad målning, alternativt samarbeta med färgleverantörerna som utvecklar metoder för lågemissionsprodukter som kraftigt begränsar utsläppen av formaldehyd. Under 2024 har byte av färg genomförts i vår danska produktionsanläggning i Ölgod, vilket möjliggör Svanenmärkning också av produkter därifrån.

Vi erbjuder redan sedan tidigare produkter med verifierad emissionsklass halv E1 på marknader där det efterfrågas. Sammantaget åtgärderna ovan är vi väl förberedda för det skärpta lagkravet inom EU gällande formaldehyd.

E S G Biologisk mångfald och ekosystem

Nobia använder mycket träråvara och har sedan länge en strikt träpolicy och tillhörande central inköpsprocess för att kontrollera att allt inköpt trä kommer från hållbara källor. Del av detta arbete är att uppnå målet att mer än 99 procent av allt inköpt trä ska komma från FSC® eller PEFC™ certifierade hållbara skogsbruk.

Koppling till strategi och affärsmodell

Nobias strategi och affärsmodell har stark koppling till tillgång till trä som hållbar råvara. Vi skyddar biodiversitet och skogarnas livsviktiga ekosystem bäst genom att öka andelen återvunnet trä samt att det jungfruliga trä som köps in kommer från certifierat hållbara källor. För den finansiella risken av höjda priser på insatsvaror finns inom vår affärsmodell strategier för exempelvis effektivitetsförbättringar och förändrade produktspecifikationer.

Policy och åtaganden

Nobias träpolicy specificerar hur vi arbetar för främja naturliga ekosystem, bidrar till eliminering av skogsskövling och skyddar biodiversitet genom att främja hållbart och ansvarsfullt skogsbruk och tillhandahållande av trä från hållbara källor. Vi använder inte trä från skogsbruk där höga bevarandenivåer hotas. Vi använder inte hotade träslag eller träslag listade i CITES (Convention on International Trade in Endangered Species of Wild Fauna and Flora) appendix eller IUCN (International Union for Conservation of Nature) röda lista. Vi prioriterar trä certifierat enligt FSC® (Forest Stewardship Council®) FSC® -C100100 eller enligt PEFC™ (Programme for the Endorsement of Forest Certification™) och undviker tropiskt trä. Om tropiskt trä bedöms nödvändigt får endast trä certifierat enligt FSC® eller PEFC™ användas.

Policyn omfattar samtliga inköp av trä till Nobia och inkluderas i avtal med leverantörer. Nobia's EVP för Product Supply ansvarar för efterlevnad av vår träpolicy.

Väsentlig faktisk/potentiell påverkan på miljö och människa samt finansiell risk och möjlighet

Konsekvenser på och beroende av ekosystemtjänster		Lokalisering värdekedjan	Tidshorisont
Inköp av träråvara POTENTIELL NEGATIV PÅVERKAN	Inköp av träråvara, utan hänsyn till vidtagna åtgärder för att säkra hållbara inköp, kan bidra till avskogning eller uttag av skog från skyddsvärda skogar, med konsekvens för biodiversitet, ekosystemen och i förlängningen de ekosystemtjänster som alla människor i världen är beroende av.	Uppströms	Medel, lång
Beroende av trä som råvara RISK	Då merparten av våra möbler består av trä, både från jungfruligt trä och återvunnet trä, finns en risk att begränsat utbud i allmänhet eller av trä från hållbart skogsbruk ledande till prisökning skulle kunna påverka verksamheten i form av högre materialkostnader, åtminstone kortsiktigt. Skogens ekosystemtjänst i form av uttag av träråvara kan påverkas av fysiska konsekvenser av klimatförändringar, skadedjur, miljöföroreningar osv. Förutsättningarna för uttag av träråvara och efterfrågan på trä, kan påverkas av lagstiftning och incitament för att skydda biodiversitet eller indirekt om den samlade efterfrågan på träråvara stiger p.g.a. ökad efterfråga av biobränsle eller andra tillämpningar.	Uppströms	Kort, medel, lång

Definition tidshorisont: Kort 0-3 år Medel 3-5 år Lång 5-15 år

E S G Biologisk mångfald och ekosystem

Aktiviteter

Uppföljning och kontroll av inköpt trä

Årligen sammanställs data för inköpt trä per leverantör och ursprungsland samt andel tredjepart certifierat trä. Genom löpande diskussioner med våra leverantörer arbetar vi för vårt mål att öka andelen certifierat trä. Nobias leverantörer av trä ingår även i vårt leverantörsprogram där vi förmedlar våra krav och utvärderar leverantörerna baserat på risk, läs mer om detta under Ansvarsfullt företagande – Ansvarsfull samverkan med leverantörer.

Skogsstyrelsen genomförde under 2024 en inspektion och godkände Nobias efterlevnad av kraven i Timmerförordningen. Kontrollen syftar till att säkerställa att Nobia kan redogöra för vilka träprodukter vi handlar med samt information om leverantörer och företagskunder.

Förberedelse för ökad spårbarhet

Den så kallade Avskogningsförordningen (EUDR) som ska ersätta Timmerförordningen, är framskjuten och förväntas nu träda i kraft inför 2026 års början. Vi bevakar de kommande kravens slutgiltiga utformning och förbereder anpassning av våra processer för inköp och rapportering för att efterleva den nya lagstiftningen. Läs mer om hur vi arbetar med inköp av trä idag, här intill.

Mål och resultat

Inköp av träråvara

Mål: Minst 99 procent (baserat på volym) av inköpt träråvara ska härröra från FSC® eller PEFC™ certifierad källa, resterande från hållbarhetsgranskade och -godkända leverantörer, till år 2025.

Resultat: Under 2024 uppgick andelen certifierat trä till 98 procent. Årets resultat ligger nära vårt mål om 99 procent. Även om vi ständigt strävar efter att vår andel certifierat trä ska vara så hög som möjligt kan det årliga resultatet framöver fluktuera nära målet och beror delvis på mindre förändringar i materialslag som köps in under året.

För information om försäljning av FSC® och PEFC™ certifierade produkter, se avsnitt Konsumenter och slutanvändare – Mål och resultat

Materialinflöde, trä	2022	2023	2024
Total träförbrukning, tusen m ³	331	273	205
Justerad total träförbrukning ¹⁾ , tusen m ³	-	246	-
Andel certifierat trä, (FSC®/PEFC™), %	79/17	78/13	83/15
Andel trä med egen kontroll, %	4	9	2
Andel återvunnet trä i skivmaterial ²⁾ , %	39	46	46

1) Med avdrag för avytttrade verksamheter i Österrike och Nederländerna, för mer relevant jämförelse

2) För beräkning, se not H13.

→ För fördelning av andel FSC® och PEFC™ certifierat trä av totalt inköpt trä, se not H12

→ För specifikation om ursprungslander för inköpt trä, se not H14



Om Nobias inköp av trä

Vi har ett etablerat riskminimeringssystem för kontroll av inköpt trä och dess ursprung. Vår inköpsprocess för träråvara har extra kontroller för att säkerställa att våra leverantörer lever upp till kraven i vår träpolicy, utöver vår sedvanliga granskning för ansvarsfulla inköp och efterlevnad av leverantörskoden samt att vi får den spårbarhet som krävs för lagefterlevnad.

Merparten av det trä vi köper är tredjeparts certifierat enligt FSC® (Forest Stewardship Council®) FSC® -C100100 eller enligt PEFC™ (Programme for the Endorsement of Forest Certification™). Resterande del, som vi kontinuerligt arbetar för att minska, utgörs av mindre inköp från leverantörer som uppfyller Nobias uppförandekod och som kan visa att trämaterialiet de har köpt in uppfyller kraven för vår träpolicy.

ESG Resursanvändning och cirkulär ekonomi

För att lyckas med vår ambition att leda branschens utveckling i hållbarhet, är det avgörande att öka resurseffektivitet och minska klimatpåverkan genom hela värdekedjan. Mer cirkulära materialflöden och långsiktiga förutsättningar för mer cirkulärt beteende är viktiga möjliggörare i detta.

Koppling till strategi och affärsmodell

För långsiktigt framgångsrik strategi och affärsmodell behöver våra produkter kunna ingå i ett cirkulärt flöde där naturens resurser i form av råvara kan användas flera gånger om. Varje vecka levererar Nobia över 10 000 kök till våra kunder. Det är materialintensiv verksamhet, särskilt vad gäller träråvara. Trä i möbler kan ha positiv klimatpåverkan genom att binda växthusgaser om kolet hålls bundet och inte släpps ut genom förbränning eller nedbrytning. I redovisningen har vi också belyst hur uttag av trä kan ha konsekvens för biodiversitet och ekosystem om skogsbruket inte är hållbart, se sidan 100. Andra materialslag och fossilt innehåll i exempelvis träfiberskivor kan föra med sig andra miljö- och hälso-problem, som också beskrivs i redovisningen, se sidorna 98–99.

Att öka resurseffektivitet och åstadkomma mer cirkulära materialflöden är därför strategiskt mycket viktigt både för att lyckas med hållbarhetsambitionen och för en långsiktigt robust affärsmodell. Vår stora satsning på en ny automatiserad och högteknologisk produktionsanläggning i Jönköping, Sverige ger oss goda förutsättningar att optimera tillverkningen för minimerat spill framöver. Med en stor ny anläggning skapar vi också goda testmiljöer och utrymme för innovation, som möjliggör utveckling av mer cirkulära lösningar.

Det är rimligt att framöver förvänta sig ökade priser för jungfruligt material. Livscykelanalys för våra produkter visar också att åtgärder för ökad andel återvinning och förlängd användningsfas har stor potential att minska våra produkters samlade miljöavtryck. Det är därför del av vår strategi att eftersöka återvunna ingående material samt att sträva efter att förlänga livslängden för våra produkter och underlätta återanvändning och återvinning.

Företagskunder har börjat efterfråga information om andel återvunnet respektive förnybara material, särskilt för förpackningar.

Väsentlig faktisk/potentiell påverkan på miljö och människa samt finansiell risk och möjlighet

		Lokalisering värdekedjan	Tidshorisont
Resursinflöde, inklusive resursanvändning			
Användning av trä och andra material NEGATIV PÅVERKAN	Vi köper årligen in stora mängder råmaterial i form av trä- och träfiberskivor men även produkter och material i metall, plast med mera för tillverkning av möbler till kök och badrum. Våra trävolymmer består till största del av förnybar resurs med olika grad av återvunnet material. Utan hänsyn till åtgärder för hållbara inköp har resursinflödet både faktisk och potentiell negativ påverkan såväl för miljömässig som social hållbarhet i värdekedjan.	Uppströms	Medel, lång
Tillgång på material RISK	Det finns många användningsområden för trä i ett framtida cirkulärt samhälle och vi ser en risk för ökade material- och tillverkningskostnader vid en framtida brist på råvara, särskilt brist på råvara från hållbara skogsbruk.	Uppströms	Medel, lång
Efterfrågan på cirkulära lösningar RISK MÖJLIGHET	Kunderna som köper och använder våra möbler ställer ökade krav på produktinformation och hållbarhetsprestanda inklusive återvunnet material i våra produkter samt att ges förutsättningar för cirkulära materialflöden, inklusive förpackningsmaterial. Här finns goda möjligheter för oss, men också risker om ett företag som Nobia inte anpassar sig i takt med efterfrågan och ökande lagkrav.	Nedströms	Kort, medel, lång
Avfall			
Avfallskostnader RISK MÖJLIGHET	Producerande verksamhet som vår, genererar avfall vid godsmottagning, under tillverkning, när kunderna tar emot sina varor från oss och när köken har tjänat ut. Att optimera produktionsmetoder för minskat materialspill och avfall utgör möjlighet därför att det förbättrar produkternas miljöavtryck och kan minska produktionskostnader. Särskilt förpackningsavfall riskerar annars att generera ökade kostnader framöver i form av skatter och avgifter.	Egen verksamhet	Kort, medel, lång

Definition tidshorisont: Kort 0–3 år Medel 3–5 år Lång 5–15 år

E S G Resursanvändning och cirkulär ekonomi

Policy och åtaganden

Våra kök är designade att hålla över tid. Med smarta material och lösningar som möjliggör cirkularitet, inspirerar vi till en hållbar livsstil. Det betyder för oss att vi väljer bort kortsiktiga trender eller funktionalitet som riskerar att förkorta livslängden för köken. Vi harmoniserar vår produktportfölj vilket möjliggör att hjälpa kunderna förlänga användningsfasen för köksmöblerna genom att delar kan uppgraderas eller bytas ut, läs mer nedan.

Att sträva efter mer cirkulära materialflöden är en viktig komponent i vår miljö och klimatpolicy.

Aktiviteter

Förbättrade miljöavtryck genom cirkularitet

Nobias högsta ledning har fattat inriktningsbeslut för hur livscykelerspektiv ska ligga till grund för strategi och uppföljning av framsteg. Därmed blir ökad cirkularitet en viktig motor för förbättrade miljöavtryck. Vår definition för förbättrade miljöavtryck initialt är att livscykelanalys av miljöpåverkan för en produkt ska visa minskad fossil uppvärmningspotential utan att allvarligt försämra de andra indikatorerna för hälsa- och miljöpåverkan genom hela livscykeln.

Med cirkularitet avses här allt från affärsmodeller som stödjer cirkulär ekonomi, design som optimerar materialåtgång och livslängd, materialval för högre grad av återvunnet innehåll, minskat fossilt innehåll samt förutsättningar för framtida återanvändning och återvinning.

Nordic Circular design programme

Nobia antogs under året som medverkande i Nordic Circular Design Programme. Programmet löper till våren 2025 och samlar nordiska företag till samarbete genom workshops och utbildning. Syftet med vårt deltagande är förutom att sprida inspiration och lärande inom verksamheten, att söka möjligheter att genom cirkulär innovation minska miljöfotavtrycket för våra egna produkter med utgångspunkt i våra bänkskivor som övningsexempel. Genom åren har Nobia deltagit i många olika forskningsprojekt på temat cirkularitet. Under 2024 slutredovisades "Det cirkulära köket", ett forskningsprojekt i Chalmers regi där Nobia deltagit under många år, främst med vårt nederländska varumärke Bribus. Vi bidrog med underlag till och vid lanseringen av den stora Circular Economy Outlook Report 2024 Sverige, av RISE, Cradlenet och RE:SOURCE.

Effektivare materialanvändning

Optimering pågår ständigt för att öka effektiv materialanvändning i vår produktion, särskild vad gäller sågning av träfiberskivor. I början av 2024 påbörjades ett projekt i Danmark med fokus på de produktionslinjer som idag medför mest spill, vilket har medfört något förbättrad avkastning av ingående trämaterial. Dessutom kan numera det träspill som genereras återgå till nytt material genom samarbete med vår träleverantör. Även i Storbritannien säljs träspill vidare för återanvändning, som djurströ och material till nya möbler.

I Storbritannien har arbetet att effektivisera och övergå till förnybara förpackningsmaterial hittills resulterat i att polystyren i våra platta paket bytts ut till så kallad honeycomb i återvinningsbar kartong.

Kunderbjudanden för ökad cirkularitet

Våra varumärken utvecklar ständigt kunderbjudanden som förlänger livstiden på produkterna. Genom att möjliggöra byte av estetiskt uttryck eller uppgradering av funktion på befintliga stommar får våra kök ett fortsatt liv. Vi strävar även efter att understödja en andrahandsmarknad för hela kök eller delar av kök.

Under året har vi fortsatt med vårt cirkulära erbjudande RE:NEW som introducerades 2021 och som med lanseringen i Finland under 2024 nu finns på samtliga våra nordiska marknader. Genom RE:NEW erbjuds kunden lösningar för att uppdatera och ge sitt befintliga kök ett nytt liv genom bland annat nya luckor och handtag. Att byta luckor istället för hela skåpstommen sparar både material och energi och intresset från kunder är fortsatt stort. 7 procent av bokade möten med konsument under 2024, på samtliga marknader som erbjuder RE:New konceptet, relaterade till luckbyten. För det svenska varumärket Marbodol, där intresset hittills är störst, ökade försäljningsvärdet av RE:New kök med 38 procent under året. Även vårt danska varumärke HTH har liknande erbjudande, RE-LOVE.

I Storbritannien finns vårt cirkulära erbjudande under varumärket Magnet Retail. Inför ett köp av ett nytt Magnet kök erbjuds kunden en kostnadsfri värdering av sitt gamla kök för att stötta en försäljning av köket genom vårt samarbete med det brittiska företaget Rehome. Om köket är för slitet för återförsäljning erbjuds kunden istället upphämtning och materialåtervinning av det gamla köket. Konceptet initierades 2023 och erbjuds idag hittills i 10 butiker. Under året har modellen finjusterats och kommer att utökas med ytterligare butiker under 2025.



I det stora arbetet med **att harmonisera den nordiska produktportföljen** för effektiv övergång till produktion i den nya fabriken, ges många tillfällen att optimera för förbättrade miljöavtryck för produkterna. Exempelvis har vi kunnat effektivisera materialåtgång och har för val av produktdesign och ingående material genomfört livscykelanalyser för att harmonisera mot de materialkombinationer som har bäst potential för förbättrade miljöavtryck genom ökad andel återvunnet insatsmaterial.

Vi uppmuntrar också befintliga kunder att vårda sitt nuvarande kök genom att till exempel förbättringsmåla eventuella repor och rengöra ytor så att de håller längre. Våra bänkskivor i kompositmaterial kan säljas med serviceavtal för renovering. Vårt danska varumärke HTH erbjuder tjänsten SmartCare som innebär en servicekontroll av det installerade köket ett år efter köp.

E S G Resursanvändning och cirkulär ekonomi

Mål och resultat

Princip för materialeffektivitet

Vi saknar för närvarande ett konsoliderat mätbart mål för resursanvändning och cirkulär ekonomi. Vi avvaktar bland annat det globala ramverk, Global Circularity Protocol (GCP) för resurseffektivitet och cirkularitet för företag som utvecklas av FN och World Business Council for Sustainable Development (WBCSD). På principiell nivå har vi inriktningsbeslut att:

- Minska mängden ingående material i relation till genererat avfall.
- Öka andelen återvunnet insatsmaterial.
- Öka andelen återanvänt eller återvunnet avfall.

Det är produkternas samlade miljöavtryck genom hela livscykelns som ska utgöra grund för det styrande målet, åtgärder för cirkularitet och resurseffektivitet är möjliggörande.

Materialinflöden

Träråvara utgör vårt viktigaste råmaterial, främst i form av träfiberskivor. Uppgifter från våra leverantörer av träråvara, träprodukt eller produkt med träinnehåll samlas in och hanteras årligen. Ser mer om Nobias inköp av trä i avsnittet Biologisk mångfald och ekosystem.

Övrigt material i våra produkter består av färg, metallkomponenter, m.m. Med underlag från våra publicerade miljövarudeklarationer kan vi redovisa materialfördelningen för typprodukter i Norden, se tabell nedan.

Fördelning bruttomaterialflöde för typprodukter i Norden¹⁾

	Köksskåp ²⁾	Lucka ³⁾	Laminat bänkskiva ⁴⁾
Bio-baserat material, huvudsakligen träråvara, viktprocent	96	90	92
Fossila material, huvudsakligen lim, bindemedel och färg, viktprocent	4,3	9	7,7
Metall, viktprocent	0,1	-	0,3
Mineraler, viktprocent	-	1	-

1) För mer information, se våra granskade och publikt publicerade miljövarudeklarationer med sammanvägd genomsnittlig livscykelanalys av miljöpåverkan

2) Ett kökskåp i storlek 600 x 565 x 700 mm med två hyllplan, inklusive emballage

3) En tillhörande lucka i målad MDF, inklusive emballage

4) En bänkskiva i laminat med måtten 30 x 600 x 1000 mm, inklusive emballage

Avfall

Den totala mängden avfall har minskat något, både till följd av aktiva åtgärder och som naturlig följd av lägre produktionsvolymerna på grund av marknadssituationen. Andelen avfall, särskilt träspill, som blir nytt material har ökat till följd av aktiva åtgärder. Se fördelning avfall från vår tillverkning till olika efterbehandling nedan.

Avfall som blir nytt material

Ton	2022	2023	2024
Träspill	23 644	17 355	15 194
Övrigt	2 166	2 238	1 129
Totalt	25 810	19 593	16 322
Justerad total ¹⁾	-	17 030	-

Icke farligt avfall som blir nytt material

till återanvändning	7 314	5 882	5 650
till återvinning	18 414	13 633	10 640

Farligt avfall som blir nytt material

till återanvändning	19	27	11
till återvinning	63	52	22

1) Med avdrag för avyttrade verksamheter i Österrrike och Nederländerna, för mer relevant jämförelse

Avfall till bortskaffande

Ton	2022	2023	2024
Träspill	15 867	15 077	8 489
Övrigt	2 821	2 500	1 787
Totalt	18 688	17 578	10 277
Justerad total ¹⁾	-	16 123	-

Icke farligt avfall till bortskaffande

till förbränning med energiåtervinning internt	2 260	2 110	173
till förbränning med energiåtervinning	15 970	15 040	9 843
till deponi	36	18	2

Farligt avfall till bortskaffande

till förbränning med energiåtervinning	421	409	260
--	-----	-----	-----

1) Med avdrag för avyttrade verksamheter i Österrrike och Nederländerna, för mer relevant jämförelse

89%

av allt avfall bestod av träspill.

64%

av vår träspill gick till nya produkter.
Resterande del gick till energiåtervinning.

→ För specifikation om avfall per land, se not H15



Social information

Att ta god hand om våra kunder och alla som direkt eller indirekt arbetar för oss är centralt för Nobia. Vi utvecklar ständigt våra processer och verktyg för ledarskapsutveckling och välbefinnande för medarbetare och utvärderar dessa årligen mot ett engagemangsindex. Förebyggande insatser för hälsa och säkerhet för egna medarbetare utgör grundförutsättning och vi har också ett ambitiöst program för ansvarsfull samverkan med leverantörer för att säkra hälsa och säkerhet och mänskliga rättigheter för arbetstagare i värdekedjan.

Mål för engagemangsindex

75

Nobias utfall 2024 är 65, vilket är bibehållet från året innan trots ytterligare ett år där vi genomfört stora organisatoriska förändringar och verkat i en mycket tuff marknad.

I detta avsnitt finns information om följande upplysningar

ESRS standard	Upplysningskrav	Sida
S1 Den egna arbetskraften	SBM-3, S1-1/2/3/4/5/ 6/8/9/10/11/14/17	106
S2 Arbetstagare i värdekedjan	SBM-3, S2-1/2/3/4/5	109
S4 Konsumenter och slutanvändare	SBM-3, S4-1/2/3/4/5	110





Den egna arbetskraften

Det är genom våra medarbetare som vi kan göra skillnad och lyckas på riktigt. För att rekrytera nya talanger men också för att behålla de vi har, behövs en arbetsmiljö där människor kan känna sig engagerade, säkra och sedda. Engagemang och kompetensutveckling är en förutsättning för att driva förändring och långsiktigt vara en välmående organisation.

Koppling till strategi och affärsmodell

Nobias fortsatta framgång drivs av alla våra medarbetares prestationer och engagemang. Att skapa en lösningsorienterad kultur präglad av mångfald och förebyggande säkerhetsarbete, där varje individ känner sig delaktig, är avgörande för vår förmåga i allmänhet och att rekrytera och behålla medarbetare i synnerhet. Tydliga roller, ansvar och mål som bryts ner på en relevant nivå för alla medarbetare är en förutsättning för att nå de resultat vi strävar efter. Liksom att säkerställa att våra chefer har rätt förmågor och förutsättningar för att leda Nobia till nästa steg. Vi vill skapa en arbetsmiljö som är stödjande, där både chefer och medarbetare uppmuntras att ge konstruktiv feedback för att driva Nobias utveckling framåt. Syftet är att skapa en organisation som alla medarbetare kan vara stolta över, så att alla kan arbeta mot samma mål: att vara branschledande inom design och hållbarhet.

Att fortsätta satsa på kompetensutveckling och effektiva kommunikationskanaler är viktiga pusselbitar i allas ständiga lärande och utveckling. Det krävs hög kompetens, tydlighet och engagemang för att vi ska kunna vara ett framgångsrikt och hållbart företag.

Policy och åtaganden

För att attrahera, behålla och uppskatta våra medarbetare har Nobia en uppsättning policyer för att kommunicera hur vi förväntar oss att alla ska bli behandlade och behandla varandra. Dessa policyer täcker ett brett spektrum av ämnen, såsom hälsa och säkerhet, jämställdhet och mångfald, rekrytering och arbetsmiljö och ger vägledning till alla så att de vet vad som förväntas av dem som anställd och/eller chef på Nobia. Policyerna fungerar som kompletterande detaljering av Nobias Uppförandekod och omfattar alla som arbetar inom Nobia, se även avsnitt om Ansvarsfullt företagande.

Väsentlig faktisk/potentiell påverkan på miljö och människa samt finansiell risk och möjlighet

		Lokalisering värdekedjan	Tidshorisont
Ledarskap¹⁾			
Kommunikativt ledarskap POSITIV PÅVERKAN	Ett starkt, kommunikativt ledarskap utgör förutsättning för medarbetarengagemang, prestation och välbefinnande på arbetsplatsen, vilket har en positiv påverkan på den enskilda medarbetaren.	Egen verksamhet	Kort, medel, lång
Medarbetarengagemang MÖJLIGHET	Ett starkt ledarskap och medarbetarengagemang skapar goda möjligheter att attrahera, behålla och utveckla talangfulla medarbetare – och att lyckas med de strategiska föresatserna.	Egen verksamhet	Kort, medel, lång
Utbildning och kompetensutveckling²⁾			
Karriär- och kompetensutveckling får människor att växa POTENTIELL POSITIV PÅVERKAN	Vidareutbildning till medarbetare så att de ständigt kan fortsätta utvecklas, möjliggör för människor att växa med arbetet varefter behovet av kompetenser förändras både inom bolaget och i samhället i stort.	Egen verksamhet	Kort, medel, lång
Tillvarata kompetens genom utveckling RISK MÖJLIGHET	Satsningar på utbildning kräver både tid och resurser men att inte erbjuda förutsättningar för karriärutveckling på arbetet utgör risk för stor personalomsättning och att inte ta tillvara på den kompetens som lång erfarenhet inom bolaget ger. Omvänt utgör detta viktig möjlighet.	Egen verksamhet	Kort, medel, lång
Mångfald; Jämställdhet och lika lön för likvärdigt arbete²⁾			
Mångfald ger bredd POTENTIELL POSITIV PÅVERKAN	Möjligheter för den enskilde såväl som representation i samhället i stort att se potentialen för alla individer oavsett identitet, bakgrund och tillhörighet.	Egen verksamhet	Kort, medel, lång
Bredd ger utveckling RISK MÖJLIGHET	Finansiella möjligheter för företaget genom att exempelvis bredda utbudet vid rekrytering och utveckling av medarbetare, vilket kan ge bättre spegling av samhällets sammansättning, öka produktivitet och bidra till långsiktig stabilitet. Motsatsen utgör finansiell risk, eller om vi genom att inte tillgodose lika lön för alla oavsett kön skulle skapa en icke jämställd arbetsplats med i förlängningen risk för bristande medarbetarengagemang, ökad personalomsättning eller svårt att rekrytera medarbetare.	Egen verksamhet	Kort, medel, lång
Hälsa och säkerhet³⁾			
Risk för allvarlig arbetsskada POTENTIELL NEGATIV PÅVERKAN	Den mest kritiska negativa konsekvensen som ett tillverkande företag som Nobia kan orsaka sina medarbetare är allvarlig arbetsskada, exempelvis genom en personolycka i en av våra produktionsenheter.	Egen verksamhet	Kort, medel, lång
Trygg anställning; Arbetstid; Rimliga löner; Social dialog; Föreningsfrihet; Kollektivförhandlingar³⁾			
Goda arbetsvillkor POTENTIELL POSITIV PÅVERKAN	Utrymme för positiv påverkan för den enskilde individen och möjlighet för företaget ligger i att säkra välbefinnande och engagemang genom marknadsmässigt attraktiva och justa villkor. Merparten av Nobias egna medarbetare är fast anställda. Lagstiftning i de länder vi verkar i bidrar till att utrymme för kraftigt negativ påverkan är litet vad gäller säkra anställningar, arbetstid och tillräckliga löner.	Egen verksamhet	Kort, medel, lång
Åtgärder mot våld och trakasserier på arbetsplatsen²⁾			
Oegentligheter mot enskild medarbetare POTENTIELL NEGATIV PÅVERKAN	Oegentligheter medarbetare emellan kan uppstå på alla arbetsplatser och särskilt stora sådana med många medarbetare, om inte förebyggande åtgärder vidtas. Det är inte godtagbart mot den enskilde eller för företagskulturen i stort.	Egen verksamhet	Kort, medel, lång

Definition tidshorisont: Kort 0–3 år Medel 3–5 år Lång 5–15 år 1) Nobias eget del-underämne till ESRS S1:s underämne Arbetsvillkor

2) Del-underämne till ESRS S1:s underämne Likabehandling och lika möjligheter för alla 3) Del-underämne till ESRS S1:s underämne Arbetsvillkor



Den egna arbetskraften

Nobias hälsa och säkerhetspolicy utgår ifrån ett systematiskt ramverk med ledningssystem för god arbetsmiljö för varje produktionsanläggning. Ledningssystemen verkar för att säkerställa efterlevnad av tillämpliga lagar och branschstandarder inklusive proaktiva åtgärder för att minimera risker och främja välbefinnande hos medarbetarna.

Aktiviteter

Organisation och processer

Under året genomgick Nobia en omorganisering där flertalet tidigare centrala funktioner decentraliserades för att därmed komma närmare verksamheten. Organisationen för People & Culture på koncernnivå fortsätter att hantera koncerngemensamma processer såsom prestation- och utvecklingsuppföljning, kompetenskartläggning (People Review), medarbetarundersökning och ledarskapsutbildningar. Lokalt hanteras rekrytering, introduktion och avslut av anställning, arbetsgivare-varumärke (Employer Branding) och operationella People & Culture processer.

Kartläggning och utveckling

Nobia har fortsatt koncerngemensamma processer för att kartlägga kompetens och utveckla alla medarbetare att uppnå sin fulla potential. De utgör en viktig del för att säkerställa Nobias förmåga att uppfylla vår strategi och våra affärsmål. Prestation- och utvecklingsuppföljning görs för alla medarbetare och tillser att medarbetarens mål stärker individen såväl som företaget. Utifrån dessa uppföljningar identifieras även medarbetare för Nobia's People Review process. People Review syftar till att kartlägga och säkerställa hög prestation och kontinuerlig kompetensutveckling av individer, team och avdelningar inom Nobia samt att främja medarbetarnas engagemang, omsorg och motivation. Detta görs genom konstruktiv feedback och personliga utvecklingsplaner och säkrar kontinuitet i verksamheten genom att etablera en robust successionskanal vilket identifierar nyckelpersoner och roller som är avgörande för organisationens framgång.

Dialog främjar engagemang

Vi involverar kontinuerligt våra medarbetare i olika dialoger och processer för att förstå deras perspektiv och införliva dem i beslutsprocesser. Förutom daglig kommunikation används olika återkopplingsmekanismer såsom medarbetarundersökningar, regelbundna dialogsessioner och samarbeten

med arbetstagarrepresentanter. I tillämpliga fall upprätthåller vi avtal såsom kollektivavtal, som ytterligare gör det möjligt för oss att respektera och hantera vår personals rättigheter och olika perspektiv. Effektiviteten av engagemanget med den egna personalen bedöms i första hand genom de återkommande medarbetarundersökningarna.

Engagemangsindex, en styrande indikator

Vår medarbetarundersökning fortsätter att vara ett viktigt verktyg för att förstå och följa upp men även främja medarbetarnas engagemang genom hela organisationen. Undersökningen kompletterar våra dagliga dialoger med teamen och säkerställer regelbundet fokus på väsentliga ämnen. People & Culture på koncernnivå driver denna process som följs upp och hanteras lokalt med lokala handlingsplaner. Undersökningen resulterar i ett engagemangsindex som indikerar behov och styrkor i organisationen. Djupdykningar genom så kallade pulsundersökningar görs för särskilda ämnen eller på lokal nivå mellan de årliga medarbetarundersökningarna.

Utbildningsinsatser med fokus på stärkt ledarskap

Baserat på svaren i våra medarbetarundersökningar och resultatet för vårt engagemangsindex har vi sett ett behov att stärka vår ledarskapsförmåga. Under året lanserade vi en ledarskapsutbildning för alla våra ledare. Vi erbjuder återkommande digitala utbildningssessioner i ämnen som att främja engagemang, att ge feedback samt självkänedom.

Vi lanserade också vårt nya skräddarsydda ledarskapsprogram, Grow. Detta tvärfunktionella program är skapat för ledare som visar hög potential och prestation inom företaget och som identifierats genom vår People Review process (se ovan). Utbildningsprogrammen följs upp genom utvärderingar och feedback för att effektivt möta organisationens behov.

Mångfald, inkludering och jämlikhet

Den strategiska vikten av mångfald, inkludering och rättvisa har lyfts fram under året, bland annat i den dubbla väsentlighetsanalysen. Det är delar av vår företagskultur som speglar både vilka vi är och vilka vi vill vara. Under det kommande året planerar vi att genomföra en nuläges- och gapanalys för att identifiera områden där vi kan stärka vårt arbete inom mångfald och inkludering. Vi har initierat ett råd, inledningsvis bestående av VD och ledande

representanter för koncernens People & Culture- och hållbarhetsfunktioner för mångfald och inkludering för att säkerställa ett strukturerat och långsiktigt strategiarbete för detta.

Bemöta medarbetares oro eller problem

Vi har en koncerngemensam process för att fånga upp anställdas eventuella upplevelser av missförhållanden på arbetsplatsen. De medarbetare som inte vill gå via etablerade kanaler såsom kontakt med närmaste chef eller lokal People & Culture resurs, kan istället vända sig anonymt till vår kanal Speak Up, läs mer om detta under avsnittet Ansvarfullt företagande – Efterlevnad av vår Uppförandekod.

Förebyggande arbete för hälsa och säkerhet

Samtliga produktionsanläggningar har ledningssystem för hälsa och säkerhet. De lokala ledningssystemen utgör ett ramverk för att främja ständiga förbättringar och omfattar fysisk och psykosocial hälsa samt säkerhet. Ledningssystemen är också vägledande i efterlevnad av lagar och krav samt tillhandahåller processer för att arbeta proaktivt med att minimera risken för arbetsrelaterade olyckor och ohälsa genom att utvärdera och förebygga risker. Både ledare och medarbetare utbildas kontinuerligt för att öka medvetenhet kring dessa frågor.

Incidenthantering hälsa och säkerhet

På våra produktionsanläggningar sker daglig incidentövervakning följt av noggranna utredningar och beslutsamma åtgärder för att bibehålla högsta hälsa och säkerhetsnivå för våra medarbetare. Regelbundna möten med centrala och lokala säkerhetskommittéer som involverar chefer, ingenjörer och säkerhetsansvariga fokuserar på att granska säkerhetskontroller och incidenter. Detta samarbete syftar till att förhindra att olyckor upprepas. Månatlig genomgång av ledningen med hjälp av ett produktionsstyrkort säkerställer en heltäckande bild av arbetsplatsolyckor och förebyggande åtgärder. Styrkortet tar upp olika strategiskt viktiga aspekter inklusive säkerheten på arbetsplatsen.

Riskbedömningar hälsa och säkerhet

Riskbedömningar är en viktig del i vårt säkerhetstänkande och genomförs årligen med initiativ för förbättring samt kontinuerlig utbildning av anställda för att upprätthålla hög standard. Varje enhet genomgår detaljerade analyser och uppdateringar med



Den egna arbetskraften

central och lokala säkerhetskommittéer. Dessa kommittéer spelar en viktig roll i riskbedömningar och betonar relevanta hälso- och säkerhetsfrågor.

Mål och resultat

Medarbetarengagemang

Mål: Engagemangsindex på 75.

Resultat: Engagemangsindexet för 2024 var 65 (65) på en skala från 0 till 100 med en svarsfrekvens på 80 procent (78).

Årets resultat som är oförändrat från föregående år, speglar att stora insatser har genomförts för att bibehålla engagemang trots ett år där vi genomfört stora och delvis svåra organisatoriska förändringar och program för kostnadsbesparing till följd av svag marknad. People & Culture på koncernnivå kommer att fortsätta fokusera på uppföljningar som stärker förutsättningarna för måluppfyllnad för engagemangsindex till kommande år.

Hälsa och säkerhet

Nobia ska vara en trygg och säker arbetsplats för alla och vi har en nollvision för arbetsrelaterade skador och olyckor och fokuserar på förebyggande insatser. Respektive region har lokala mål.

	2022	2023	2024	Mål 2024	Mål 2025
Antal arbetsrelaterade skador¹⁾					
Norden	33	31	18	-	-
Storbritannien	5	5	2	4	1
Arbetskadefrekvens²⁾					
Norden	12,0	13,7	9,4	<9	<3
Storbritannien	4,3	6,3	2,9	1,7	1,45

1) Arbetsrelaterad skada med minst 8 timmars sjukfrånvaro

2) Per miljon arbetade timmar

→ [För arbetsrelaterade skada fördelat per land, se not H16](#)

→ [För produktionsenheter med certifierade arbetsmiljösystem, se not H17](#)

Medarbetare per kön och land

→ [Medelantal medarbetare per kön och land, se finansiell not 5](#)

Könsfördelning

	2022	2023	2024
Könsfördelning	%kvinnor/ %män	%kvinnor/ %män	%kvinnor/ %män
Totalt	30/70	27/73	31/69
Styrelse	33/67	29/71	40/60
Koncernledning	22/78	25/75	12/88
Ledande positioner	25/75	35/65	39/61

Åldersfördelning

Åldersfördelning	<30 år	30-50 år	>50 år
Kvinnor	269	667	394
Män	475	1 364	1 092
Totalt	744	2 031	1 486

→ [För åldersfördelning per land, se not H18](#)

→ [För information om kollektivavtal, lön och socialt skydd, se not H19](#)



Arbetstagare i värdekedjan

Vår verksamhet sträcker sig långt bortom våra egna väggar och påverkar otaliga liv genom hela vår värdekedja. I detta avsnitt belyser vi vårt engagemang för att skydda och förbättra hälsan och livskvaliteten för arbetare i vår värdekedja. Vi fokuserar särskilt på att motverka barnarbete, tvångsarbete och alla former av våld och trakasserier på arbetsplatsen. Genom säkerställa att våra samarbetspartners också arbetar för att säkra mänskliga rättigheter i värdekedjan strävar vi efter att skapa en hållbar och rättvis framtid för alla som bidrar till vår framgång.

Koppling till strategi och affärsmodell

Care, att visa omsorg, är en central värdering för Nobia och utgör en grundpelare i vår hållbarhetsambition. Att visa omsorg betyder inte bara att ta god hand om våra egna medarbetare utan även att skapa goda förutsättningar för de som arbetar i vår värdekedja. Vi ser också en stark koppling mellan goda arbetsförhållanden hos våra leverantörer och stabil leverans och god kvalitet. Med en central inköpsprocess där vår uppförandekod för leverantörer ligger till grund för bedömning och godkännande arbetar vi för att minimera våra risker och potentiella negativa konsekvenser för medarbetarna i leverantörskedjan.

Policy och åtagande

Nobias uppförandekod för leverantörer riktas till alla leverantörer som Nobia handlar med. Leverantörsuppförandekoden baseras på principerna i vår egen Uppförandekod, och bygger på principerna i FN:s Global Compact för mänskliga rättigheter, arbetsvillkor, miljöskydd och anti-korruption. Vad gäller arbetstagare i värdekedjan förmedlar Uppförandekoden minimikrav som Nobias leverantörer behöver uppfylla för att säkerställa tvångsarbete eller barnarbete inte ska förekomma, och att skyddsåtgärder är etablerat för god hälsa och säkerhet samt justa arbetsvillkor. Att

Väsentlig faktisk/potentiell påverkan på miljö och människa samt finansiell risk och möjlighet

		Lokalisering värdekedjan	Tidshorisont
Hälsa/säkerhet¹⁾, Åtgärder mot våld och trakasserier på arbetsplatsen²⁾, Barnarbete³⁾, Tvångsarbete³⁾			
Brott mot mänskliga rättigheter och risk för hälsa och säkerhet för arbetare i leverantörskedjan POTENTIELL NEGATIV PÅVERKAN	Påverkan på hälsa och säkerhet eller att mänskliga rättigheter inte respekteras skulle kunna drabba arbetstagare i värdekedjan, om inte grundlig kontroll och riskstyrd uppföljning präglar val av och relation med leverantörer. Vissa typer av material som har farliga moment vid brytning och bearbetning samt värdekedjor som sträcker sig utanför Europa kräver mer omsorg.	Uppströms	Kort, medel, lång
Skadat förtroende och starkt samband ansvarstagande leverantörer och stabila leveranser RISK	Om missförhållanden eller oaktsamhet hos en leverantör skulle orsaka allvarlig skada på hälsa och säkerhet för arbetare i värdekedjan eller brott mot mänskliga rättigheter skulle det kunna få förödande konsekvenser för Nobia, genom risk för påverkan på främst våra kunders eller egna medarbetares förtroende för oss som ansvarstagande företag.	Uppströms	Kort, medel, lång

Definition tidshorisont: Kort 0–3 år Medel 3–5 år Lång 5–15 år 1) Del-underämne till ESRS S2:s underämne Arbetsvillkor 2) Del-underämne till ESRS S2:s underämne Likabehandling och lika möjligheter för alla 3) Del-underämne till ESRS S2:s underämne Andra arbetsrelaterade rättigheter

granska efterlevnad av leverantörsuppförandekoden är en del av inköpsprocessen och vår standardmall för avtal hänvisar till koden. Läs mer om Uppförandekoden för leverantörer i avsnittet Ansvarsfullt företagande.

Aktiviteter

I vårt program för ansvarsfulla inköp, som för närvarande täcker in materialleverantörer, är årlig riskbedömning och efterlevnadskontroller viktiga delar, utöver att leverantörerna ska godkänna vår kod och intyga efterlevnad av kraven i uppförandekoden. Kontrollerna är olika omfattande beroende på hur mycket, vad och varifrån varor levereras till Nobia. Utökad informationsinsamling och riskbedömning görs exempelvis för leverantörer av sten på grund av kända arbetsmiljörisker i den värdekedjan. Informationen används dels i urvalet av leverantörer men också för samverkan med leverantörerna för att säkerställa nödvändiga skyddsåtgärder.

Vår kontakt med arbetstagare i värdekedjan sker genom våra leverantörer i programmet där identifierad risk utgör grund för vidare uppföljning av leverantören. Om risken bedöms hög kan fysisk revision hos leverantören bli aktuell. Läs mer om vårt leverantörsprogram och hur vi arbetar för att förebygga och motverka risker hos våra leverantörer i avsnittet Ansvarsfullt

företagande – Ansvarsfull samverkan med våra leverantörer.

På samma sätt som för Nobias egna anställda finns det en anonym kommunikationskanal via Speak Up för våra leverantörers anställda där de kan rapportera beteenden som strider mot koden, vilket kommuniceras på vår hemsida.

Under 2024 har vi fattat beslut att byta ut den tekniska plattformen för leverantörsgranskningar, för att förbättra vår tillgång till extern riskbedömning och öka vår möjlighet att anpassa våra kontroller så de blir mer specifika och omfattande baserade på riskbedömning av leverantören och den aktuella värdekedjan för de produkter som levereras till Nobia. Det ger oss bättre möjlighet att täcka in större del av våra leverantörer, granska fler typer av inköp och gå djupare i uppföljning för de typer av inköp där risker för att mänskliga rättigheter inte respekteras behöver motverkas. Implementering av den nya tekniska plattformen pågår.

Mål och resultat

Vårt övergripande mål är att säkerställa ansvarsfulla inköp. Se Ansvarsfullt företagande – Mått och resultat.



Konsumenter och slutanvändare

På Nobia designar vi kök för livet. För oss innebär det att utveckla välutformade och funktionella kök som talar till våra kunders hjärtan och sinnen med goda förutsättningar att motstå tidens tand. Kök att leva med länge, som möjliggör en hållbar livsstil och minskad klimatpåverkan. Att förse kunderna med den information de behöver för att förstå produkternas kvalitet- och hållbarhetspåverkan, och att förutse och förebygga alla eventuella hälsorisker som kan uppstå vid installation och användning av våra köksmöbler är avgörande för oss.

Koppling till strategi och affärsmodell

Att inspirera till hållbar livsstil i köken innebär i många avseenden att skapa goda förutsättningar att bidra till FN:s hållbarhetsmål Ansvarfull konsumtion och produktion. Det är strategiskt avgörande för oss att förse kunderna med den information de behöver för att jämföra hållbarhetspåverkan, inklusive hälsoaspekter för användare av köken och att kunna utläsa kvalitet och möjligheter att reparera och uppgradera köket. Genom dessa åtgärder ser vi att våra höga hållbarhetsambitioner också skapar ekonomiskt värde för företaget och våra ägare. Hållbarhets- och miljöcertifieringar har varit och är del av strategin för att verifiera och förmedla sådan information. Livscykelanalys (LCA) och tredjepartsverifierade miljövarudeklarationer för produkter är för närvarande av strategisk vikt för att sälja främst till företagskunder som behöver sådan data för sina egna beräkningar och rapporteringar.

Nya lagar och regler driver på utvecklingen. EU:s direktiv om att stärka konsumenterna för den gröna omställningen, det föreslagna direktivet för explicita miljöpåståenden och förordningen om ekodesign för hållbara produkter skärper kraven att tillhandahålla hållbarhetsinformation och väntas inom de närmsta åren

Väsentlig faktisk/potentiell påverkan på miljö och människa samt finansiell risk och möjlighet

Tillgång till (kvalitets)information ¹⁾		Lokalisering värdekedjan	Tidshorisont
Efterfrågan på produktrelaterad hållbarhetsdata och prestanda RISK MÖJLIGHET	Tillgång till information om produkternas kvalitet, livslängd och hållbarhetspåverkan genom hela livscykeln är en förutsättning för kunderna att utöva hållbar konsumtion, vilket också utveckling av lagstiftning för mer standardiserad produktinformation tar sikte på. Vår förmåga att tillfredsställa dessa behov utgör en kortsiktig finansiell risk och en mera långsiktig möjlighet.	Nedströms	Kort, medel, lång
Hälsa och säkerhet ²⁾			
Hantering av risker för hälsa och säkerhet av produkterna vid användning RISK	Kök- och badrumsmöbler utgör generellt låg risk för användares hälsa och säkerhet. Det gäller under förutsättning att alla lagar och regler följs samt att försiktighetsprincipen tillämpas vad gäller materialval och produktionsmetoder, samt goda instruktioner för säker och riskfri installation. Försäljningen skulle hindras eller försvåras vid förekomst av ämnen som är listade som ämnen som inger allvarliga betänkligheter (SVHC) eller om emissioner från produkterna överstiger gränsvärden för skärpa lagkrav eller efterfrågade certifieringar.	Nedströms	Kort, medel, lång

Definition tidshorisont: Kort 0–3 år Medel 3–5 år Lång 5–15 år 1) Del-underämne till ESRS S4:s underämne Informationsrelaterade inverkingar för konsumenter och/eller slutanvändare 2) Del-underämne till ESRS S4:s underämne Personlig säkerhet för konsumenter och/eller slutanvändare

öka betydelsen av LCA som urskiljer produkter med bättre hållbarhetspåverkan. Kommande lagstiftning som stärker kravet på lågemitterande produkter (formaldehyd) inom EU, med ett gränsvärde som motsvarar halva emissionscertifieringen E1:s gräns idag, gör det strategiskt viktigt att i tid anpassa materialval och metoder för ytbehandling för att kunna fortsätta marknadsföra och sälja, se vidare avsnitt Miljöföröreningar - Nobias förberedelse för skärpta formaldehydkrav.

Svanenmärkning av vårt sortiment för den nordiska marknaden har visat sig vara en framgångsrik strategi för att ha bästa möjliga förutsättningar att ställa om, genom att den tillämpande försiktighetsprincipen gör att vi redan innan lagkrav träder i kraft har hunnit utveckla metoder för att möta liknande kriterier för Svanen.

Policy och åtagande

Grunden i Nobias miljö- och klimatpolicy är att vi alltid ska följa lagar, förordningar och avtalskrav samt att vi strävar efter att kontinuerligt förbättra produkternas och processernas miljöprestanda utöver vad standarder och lagar kräver och intar ett proaktivt förhållningssätt till lagstiftning som påverkar verksamheten.

Därtill strävar vi efter att erbjuda ett omfattande utbud av miljömärkta köksprodukter och tillhandahålla data om produkternas hållbarhetspåverkan för att främja hållbar konsumtion. Del av policyn är att Nobia ska sträva efter ständiga förbättringar och undvika användandet av skadliga ämnen.

Aktiviteter

Miljömärkning

Genom vårt varumärke Marbodal lanserade vi våra första Svanenmärkta produkter redan 1996 och vi fortsätter att ständigt vidareutveckla vårt miljömärkta sortiment med Svanenkriterierna implementerade redan i design- och produktutvecklingsfasen. Med Svanen säkrar vi både en hälsosam inomhusmiljö, miljö-ässigt hållbara materialval, inklusive ansvarsfullt anskaffande av trä, och en resurseffektiv produktion. Svanen skärper succesivt sina kriterier, och i takt med att vi genomför projekt för att uppgradera våra produkter för att bibehålla Svanenmärkningens ästadkommer vi ständiga förbättringar och skapar trygghet för kunderna att försiktighetsprincipen tillämpas. Nu aktuella Generation 5 av kriterier gäller till slutet av år 2025.



Konsumenter och slutanvändare

I Storbritannien har vi ingen motsvarande övergripande hållbarhetsmärkning som Svanen utan kombinerar produktcertifiering för hållbart skogsbruk enligt FSC® och PEFC™ med ISO-certifiering av våra Kvalitets, Miljö- och Arbetsmiljöledningssystem för att säkerställa relevant och verifierad hållbarhetsinformation till kunderna. För vidare förklaring om FSC® och PEFC™, se avsnitt Biologisk mångfald och ekosystem.

Kvalitet, hälsa och säkerhet vid användning

Produktsäkerhet, ergonomi och kvalitet är centralt i all vår produktutveckling. Innan en ny produkt tas in i produktionen genomförs systematiska produktriskbedömningar och tester, både i egen regi och av ackrediterade testinstitut enligt EU-standarder. I Storbritannien är alla våra skåp och luckor istället testade utifrån FIRA's (Furniture Industry Research Association) möbelkrav.

Under 2024 erhöll vårt brittiska varumärke Magnet FIRA:s guldcertifiering med 100 procent godkänd på samtliga skåp inlämnade för test. Även andelen godkända luckor nådde bästa resultat någonsin.

Ständiga förbättringar avseende skadliga ämnen

För att leva upp till policyn att sträva efter ständiga förbättringar och att reducera användandet av skadliga ämnen har Nobia som princip att våra produkter inte ska innehålla ämnen som inger särskilda betänkligheter (SVHC) enligt REACH. Vår definition här är ämnen som upptagits på kandidatlistan och deklareringskravet på mer än 0,1 viktprocent. Därför efterfrågas intyganden från våra leverantörer och förs dialog med leverantörerna när myndigheterna annonserar att nya ämnen tas upp på listan.

Livscykelanalys av produkternas miljöavtryck

Vi erbjuder sedan tidigare våra kunder i Norden tredjepartsverifierade och publicerade miljövarudeklarationer för vår genomsnittliga nordiska produktion av våra huvudsakliga typprodukter, som tjänar som underlag för jämförelse och egna beräkningar exempelvis av klimatavtryck för hel byggnad.

Under året har vi genomfört ett stort pilotprojekt för ny metod och verktyg att effektivt ta fram livscykelanalysdata för produkters miljöpåverkan genom dess hela livscykel. Pilotprojektet

har levererat värdefull information om våra olika produkters värdekedjor och ingående materials betydelse för miljöavtrycket och är del i vår förberedelse att möta framtida lagkrav och efterfrågan på mer detaljerad produktinformation.

I vårt leverantörsgranskningsprogram, se avsnitt Ansvarsfullt företagande, ställer vi årligen frågan till våra största materialleverantörer om de kan förse oss med verifierad LCA-data och miljövarudeklarationer. Verifierade miljövarudeklarationer enligt standard 15804 + A2 förbättrar dataunderlaget för produkt-specifik livscykelanalys för våra produkters miljöpåverkan.

Rutiner för kontakter med konsumenter och slutanvändare

För Nobia är kontakten med kunderna, för att förstå och tillmötesgå både konsumenters och slutanvändares behov central. Att tillämpa försiktighetsprincipen för användarnas säkerhet är helt grundläggande. Varje varumärke har sina egna kanaler för kontakt men gemensamt är att det personliga mötet är viktigt. Kundresan börjar ofta i möte med en köksdesigner som hjälper till med planeringen eller för företagskunder en säljkontakt som hjälper till vid bedömning av slutanvändarnas behov. Under resans gång har konsumenter tillgång till stöd och möjlighet att ställa frågor och göra kompletteringar med hjälp av varumärkenas tjänster för kundservice. Skulle något bli fel är det också kundservice som är den främsta kontaktvägen.

Vi har inga människorättsrelaterade incidenter med koppling till konsumenter och/eller slutanvändare att rapportera, och vår bedömning för tillbörlig aktsamhet är att sådan inverkan bäst motverkas genom våra övriga insatser för god företagskultur, se avsnittet Ansvarsfullt företagande.

Mål och resultat

Övergripande mål: Vi ska förse våra kunder med produkt-specifik hållbarhetsinformation som stödjer hållbar konsumtion. Det innebär under innevarande strategiperiod att öka andelen Svanenmärkta produktlanseringar i Norden, upprätthålla produktcertifiering för hållbar användning av trä (FSC®) i Storbritannien och öka tillgången till produktinformation med livscykelanalys för miljöpåverkan.

Miljömärkta och certifierade produkter

Detalj mål Norden: Minst 90 procent av luckor och bänkskivor lanserade under perioden 2021–2025 ska vara miljömärkta.

Resultat: Av nylanseringarna under året var 67 procent (50) av luckor och 100 procent (100) av bänkskivor Svanenmärkta. Sammantaget har 86 procent av alla luckor och bänkskivor som lanserats från 2021 till och med 2024 blivit Svanenmärkta.

Detalj mål Storbritannien: 100 procent av alla marknadsförda skåp och luckor ska ha FSC®-certifiering.

Resultat: Alla skåp och luckor som erbjuds marknaden i Storbritannien har FSC®-certifiering.

Övriga upplysningar

I Sverige och Norge, där vi har våra största andelar av Svanenmärkt sortiment, kom 47 procent (50) av försäljningsvärdet från Svanenmärkta produkter i förhållande till totalt försäljningsvärde. Nobia har under året inte haft något produktsäkerhetsrelaterat fall som lett till legala processer.

Produktspecifik livscykelanalysinformation

Aktivitet mål: Att öka tillgången

Resultat: Vi har tre publicerade miljövarudeklarationer som representerar vår genomsnittliga nordiska produktion av våra huvudsakliga typprodukter, vilket motsvarar ungefär 40 procent av vår totala egen produktion. Vi har under året genomfört pilotprojekt för implementering av verktyg för mer produktspecifik livscykelanalys av miljöpåverkan.

I kontakt med våra leverantörer har vi under året identifierat 44 leverantörer med verifierad livscykelinformation av relevans för oss, varav 17 har tredjepartsgranskade miljövarudeklarationer enligt för oss rätt standard.



Ansvarsfullt företagande

Nobia anser att en etisk inställning möjliggör vår resa framåt. Det ligger i alla intressenters intresse att företag tar miljö- och socialt ansvar i hela värdekedjan. För oss möjliggörs hållbar tillväxt av vår nolltolerans mot korruption och vårt starka engagemang för att respektera mänskliga rättigheter och miljöskydd.

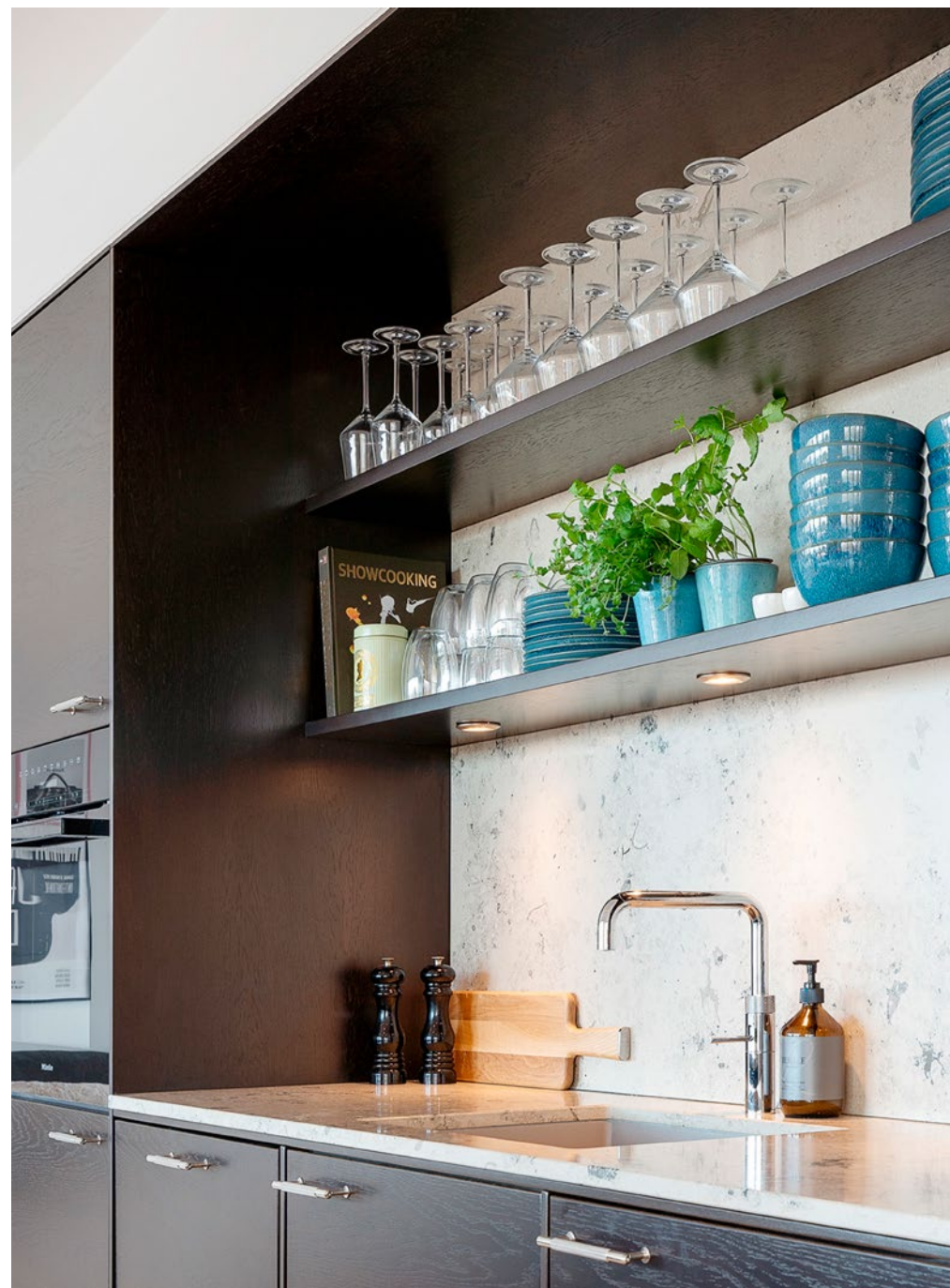
Utbildning i vår Uppförandekod

100%

För Nobia är det avgörande att alla medarbetare efterlever vår Uppförandekod och därmed också har tillräcklig kunskap om den. Årets utfall på 57 procent visar att vi behöver fortsätta sträva efter att utbildning i koden blir en naturlig del för alla.

I detta avsnitt finns information om följande upplysningar

ESRS standard	Upplysningskrav	Sida
G1 Ansvarsfullt företagande	GOV-1, SBM-3, G1-1/2/3/4	113



ESG Ansvarsfullt företagande

Det är strategiskt viktigt för Nobia att fostra en stark företagskultur med tydliga värderingar som utgör grunden i allt vi gör. Alla ska vara väl införstådda med vår Uppförandekod och känna sig trygga i vad som förväntas av var och en för ett etiskt agerande. Att vända sig till överordnande eller slå larm genom visseblåsarkanalerna vid betänkligheter respektive att agera med försiktighet och ta ansvar i värdekedjan är viktiga delar av detta.

Koppling till strategi och affärsmodell

Med en stark företagskultur och tydliga värderingar finns en god grund för att genomföra vår strategi och trygghet i att alla kommer till sin rätt och vet hur man beter sig i affärssammanhang och i samhället.

Policy och åtagande

Våra värderingar

Våra värderingar är kärnan i vår verksamhet. De vägleder oss i vår strategi och hur vi kan göra skillnad genom vårt syfte: Att designa kök för livet. Våra värderingar, som också utgör grundpelarna i vår hållbarhetsambition, handlar om hur vi behandlar varandra, våra kunder och samhället i stort och har en påverkan på våra beslut och vårt arbete.

- Care – vi har alltid hjärtat med i vårt arbete.
- Deliver – vi håller vad vi lovar.
- Inspire – vi står aldrig stilla.

Väsentlig faktiskt/potentiell påverkan på miljö och människa samt finansiell risk och möjlighet

		Lokalisering värdekedjan	Tidshorisont
Företagskultur			
Stark företagskultur POTENTIELL POSITIV PÅVERKAN	En stark företagskultur som bygger på tydliga värderingar, uppförandekod och gemensamma mål borgar för trygghet för var och en som företräder Nobia att fatta beslut med integritet, vilket i längden gynnar både den enskilde medarbetaren, företaget och samhället.	Uppströms Egen verksamhet Nedströms	Kort, medel, lång
RISK MÖJLIGHET	Möjligheterna med en stark företagskultur som främjar medarbetarengagemang, produktivitet, integritet, förändringsbenägenhet och innovation är i det närmaste ovärderliga. På motsvarande sätt utgör motsatsen, en kultur som är otydlig, motstridig eller inte stödjer företagets önskade utveckling stor risk för finansiell skada.	Uppströms Egen verksamhet Nedströms	Kort, medel, lång
Skydd av visseblåsare			
Skydd för visseblåsare POSITIV PÅVERKAN	Välfungerande processer som uppmanar medarbetare och intressenter att slå larm vid upplevda missförhållanden och som tydligt skyddar visseblåsare skapar en god grund för en positiv och konsekvent företagskultur där värderingarna efterlevs.	Uppströms Egen verksamhet Nedströms	Kort, medel, lång
RISK MÖJLIGHET	Öppen kommunikation och välfungerande visseblåsarföretagssättningar, där alla känner sig trygga att bidra kan skydda företaget genom att eventuella missförhållanden snabbt kommer till kännedom så att de kan åtgärdas i tid. Motsatsen kan innebära risk för böter, skadestånd och påverkan på försäljning eller försvårad rekrytering, om missförhållandena leder till försämrat anseende hos kunder och andra intressenter.	Uppströms Egen verksamhet Nedströms	Kort, medel, lång
Korruption och mutor			
Förebyggande av korruption RISK MÖJLIGHET	Företag förväntas ha förebyggande insatser och robusta kontroller på plats för att förhindra oetiskt beteende såsom korruption eller försvårande av ärlig konkurrens. Att inte kunna visa upp sådana eller om incidenter inträffar, kan utöver böter påverka försäljningen negativt, särskilt till företagskunder och allmänt försämra företagets anseende.	Uppströms Egen verksamhet Nedströms	Kort, medel, lång
Förvaltning av förbindelser med leverantörer			
Ansvarsfull samverkan med leverantörer POTENTIELL NEGATIV PÅVERKAN	Ansvarsfull samverkan med leverantörer är avgörande för att vi ska leva upp till vår egen uppförandekod. Utan riskbaserad due diligence (tillbörlig aktsamhet) vid val av leverantörer och uppföljning för kontroll av efterlevnad av uppförandekod och avtalsvillkor är de potentiellt negativa konsekvenserna för miljö och människor uppströms i värdekedjan stora.	Uppströms	Kort, medel, lång
RISK MÖJLIGHET	Affärspartners och andra tredje parter kan ha en direkt påverkan på Nobias verksamhet och indirekt påverkan genom association. Att välja rätt samarbetspartners, särskilt leverantörer, är nödvändigt för att vi ska lyckas med våra strategiska ambitioner. Det finns alltid risk att mycket strikta leverantörskrav kan begränsa utbudet av tillgängliga leverantörer, om inte kraven åtföljs av engagemang och långsiktighet som kan stärka båda parter på sikt.	Uppströms	Kort, medel, lång

Definition tidshorisont: Kort 0-3 år Medel 3-5 år Lång 5-15 år

ESG Ansvarsfullt företagande

Vår Uppförandekod

Nobias Uppförandekod fungerar som vår kompass till en tydlig etisk kod och en integritetskultur. Den utgör en av de viktigaste byggstenarna i vårt ramverk för styrning.

Uppförandekoden innehåller hänvisningar till relevanta krav från Nobia och grundar sig på flertalet internationella etiska riktlinjer såsom

- Förenta Nationernas Allmänna förklaring om mänskliga rättigheter
- Internationella arbetsorganisationens deklaration för grundläggande principer och arbetsrättigheter
- FN:s Global Compact och de globala hållbarhetsmålen
- OECD:s riktlinjer för multinationella företag
- FN:s vägledande principer för företag och mänskliga rättigheter

Respekten för mänskliga rättigheter är genomgående i Uppförandekoden och följande rättigheter betonas specifikt: föreningsfrihet och rätten till kollektivförhandling, förhindrande av tvångsarbete, barnarbete, diskriminering relaterat till anställning och sysselsättning samt hälsa och säkerhet på arbetsplatsen. Uppförandekoden är förenlig med FN:s konvention mot mutor.

Koden och dess höga etiska standarder gäller för samtliga medarbetare oavsett befattningsnivå. Vi förväntar oss att alla, även våra underentreprenörer och deras medarbetare, agerar på ett sätt som följer denna kod.

Uppförandekoden finns tillgänglig på vårt intranät och på alla språk där vi har anställda inom koncernen, samt på hemsidan för alla externa intressenter. Regelbundet genomlysas koden för att identifiera eventuella behov av uppdateringar. Det är Nobias styrelse som beslutar om innehållet i Uppförandekoden.

Uppförandekoden är ett huvuddokument med referens till flertalet andra interna policies inom Nobia, se not H20 för policies som styrelsen fastställer.

Vår uppförandekod för leverantörer

Nobias uppförandekod för leverantörer baseras på principerna i Nobias Uppförandekod, inklusive principerna i FN:s Global Compact för mänskliga rättigheter, arbetsvillkor, miljöskydd och anti-korruption. Leverantörsuppförandekoden är en del av inköpsprocessen och vår standardmall för avtal hänvisar till koden. Koden reglerar och styr de förväntningar och krav som Nobia har på sina affärspartners inklusive arbetsförhållanden, mänskliga rättigheter, affärsetik och miljöhänsyn. Koden gäller för våra

leverantörer och dess anställda både uppströms och nedströms, samt för underleverantörer och Nobia förväntar sig att innehållet i koden är kommunicerat till alla berörda på ett språk som de förstår.

Leverantörsuppförandekoden omfattar även andra områden än vad vi identifierat som mest väsentligt för arbetare i värdekedjan såsom rättvisa arbetsvillkor, ersättning enligt lokala nationella regler, legala miniminivåer för arbetarboende, fackföreningsfrihet och kollektivavtal, anonym rapporteringskanal samt miljö och affärsetiska efterlevnadskrav.

Nobias VD delegerar ansvaret för implementering av leverantörsuppförandekoden till den centrala funktionen för inköp av direktmaterial. För övriga inköp som sker i bolaget ansvarar People & Culture för utbildning av Nobias anställda i Nobias uppförandekod som relaterar till leverantörskoden.

Aktiviteter

Företagskultur i linje med våra värderingar

En stark företagskultur skapar gemensam riktning och trygghet. Processen för att bibehålla och efterleva vår företagskultur omfattar en mängd aktiviteter med syfte att ytterligare etablera, utveckla, främja och utvärdera våra värderingar, vår Uppförandekod och vår företagskultur. Exempel på aktiviteter är obligatorisk utbildning i Uppförandekoden, se nedan, samt aktiviteter som bidrar till åskådliggöra våra värderingar, se avsnittet Den egna arbetskraften.

Under året har vi uppdaterat vårt intranät, vilket möjliggjort nya kanaler för att kommunicera våra värderingar. En ny plattform av olika grupper och konton ökar möjligheten till interaktion medarbetare och grupper av medarbetare emellan.

Efterlevnad av vår Uppförandekod

Uppförandekoden finns tillgänglig för alla medarbetare på vårt intranät. Alla anställda, chefer och konsulter ska genomföra en webbaserad utbildning för att öka medvetandegraden om viktiga frågor såsom hur vi skyddar vår miljö, hur vi agerar gentemot varandra och hur vi ökar vår IT säkerhet. Utbildningen innehåller även delar specifikt för anti-korruption och mutor. Genom olika etiska dilemma presenterat i text, film och individuella tester tränas deltagarna i olika arbetsplatssituationer.

Nobia gör regelbundet självutvärderingar inom samtliga affärsenheter. Utvärderingarna inkluderar ett antal frågor som

handlar om intern kontroll, däribland bedömningen av risker för korruption.

Om medarbetare vill rapportera en avvikelse mot koden kan det göras via den egna chefen eller via People & Culture lokalt. Dialogen med den som rapporterar hålls strikt konfidentiellt inom företaget. Rapportering kan även ske anonymt i form av visselblåsning via vår externa kanal, Speak Up. Kanalen är tillgänglig för alla medarbetare via vårt intranät samt för externa via vår hemsida. Efter rapportering utreds ärendet och Nobia vidtar erforderliga åtgärder och tolererar inga repressalier för den som rapporterat i god tro. Detta gäller oavsett resultatet av utredningen.

Rapporterade ärenden och andra frågor relaterade till principerna i Uppförandekoden samlas in halvårsvis på central nivå inom People & Culture som sammanställer rapport till styrelsens revisionsutskott och delas med styrelsen.

Årliga uttalanden för Modern Slavery Act och norska Åpenhetsloven

Nobia tar aktiv ställning mot modernt slaveri och redogör årligen för vårt arbete att förhindra att tvångsarbete och handel med människor förekommer i vår verksamhet eller vår värdekedja. Uttalandet, signerat av vår VD, efterlever den brittiska lagen the Modern Slavery Act och finns publicerat på vår hemsida. På motsvarande sätt görs årlig rapport för efterlevnad av den norska Åpenhetsloven, med sammanställning av åtgärder för riskbedömning och insatser för att skydda mänskliga rättigheter, som också publiceras på hemsidan.

Ansvarsfull samverkan med leverantörer

För att identifiera och hantera risker i vår leverantörskedja har vi ett omfattande leverantörsprogram som hjälper oss att verka för en hållbar utveckling i vår värdekedja. Leverantörsprogrammet består av årlig riskanalys, granskning, utvärdering samt en anonym kanal för rapportering av överträdelser av vår leverantörsuppförandekod.

Programmet relaterar till vår leverantörsuppförandekod och omfattar affärsetik och anti-korruption, kvalitet, socialt ansvar, mänskliga rättigheter och miljö. Programmet bygger på parametrar såsom produktionsland, produktionsprocess, produkttyp och material samt leverantörens beredskap exempelvis i form av gällande ledningssystem och metoder för att följa upp lag- och

ESG Ansvarsfullt företagande

policyefterlevnad. Utifrån dessa faktorer viktas risk mot beredskap och vi bedömer risken för överträdelser av legala ramverk och av Nobias uppförandekod för leverantörer. Riskbedömningen utgör grunden för beslut om revision hos leverantören. Fysiska leverantörsrevisioner syftar till att verifiera, hantera och avhjälpa eventuella avvikelser och identifiera områden för förbättring.

Samtliga betydande materialleverantörer ingår i programmet idag. Vi definierar betydande som leverantörer vi har ett inköpsvärde över 100 000 euro från årligen. De summerar till ungefär 300 stycken, och täcker 98 procent av våra totala materialinköp. Under året tillkom 54 nya leverantörer i programmet, varav en del var befintliga leverantörer som under året uppnått definierad gräns för inköpsvärde och därmed blev inkluderade. Under året har vi skiftat till ny leverantör av plattformslösning och samtidigt vidareutvecklat programmet för bättre förutsättningar att anpassa informationsinhämtningen baserat på riskanalys. Genom större insikt i våra leverantörers hållbarhetsambitioner och drivkrafter har vi möjlighet att konstruera ett urvalssystem som kan gynna företag med högre etisk standard, som minskar våra risker och ger förutsättningar att uppnå våra strategiska mål.

Förutom förebyggande riskhantering arbetar vi löpande i dialog med våra leverantörer för hållbar utveckling i leverantörskedjan. Under året har vi träffat leverantörer för olika inköpskategorier såsom trä samt vitvaruleverantörer för dialog. Utöver att vi uppmuntrar och stöttar våra leverantörer att anta vetenskapligt baserade klimatmål som del av våra egna klimatmål för vi särskilt dialog med leverantörerna att ta fram livscykelanalys för miljöpåverkan för de varor och produkter vi köper in.

Mål och resultat

Utbildning i Uppförandekoden

Mål: Alla medarbetare ska ha genomgått utbildning i vår Uppförandekod

Resultat: I slutet av året hade 57 (69) procent av våra medarbetare genomgått utbildningen.

Nuvarande system möjliggör inte att mäta hur många som har genomgått utbildningen funktionsvis, utan endast på totalnivå.

För Nobia är det avgörande att alla medarbetare efterlever koden och därmed också har tillräcklig kunskap om den. Vi fortsätter därför under 2025 att sträva att nå vårt mål om att alla medarbetare har genomgått vår utbildning i Uppförandekoden.

Avvikelsehantering

Vi ser det som positivt att potentiella avvikelser upptäcks och rapporteras och det är viktigt att alla incidenter utreds och hanteras skyndsamt.

Under året inkom totalt 138 ärenden varav 10 från vår anonyma kanal Speak up och 128 genom interna kanaler. Efter utredning kunde 12 ärenden konstateras inte utgöra avvikelse och resterande vara bekräftade och har hanterats. Av bekräftade ärenden inom hälsa, säkerhet och miljö, har cirka 90 procent lett till varning, resterande har lett till att egna medarbetare fått lämna sin position eller ålagts andra disciplinåtgärder.

18 av de bekräftade ärendena berörde diskriminering och/eller trakasserier. Inget fall har tagits upp av domstol, inga böter har utdömts. Inga av ärendena berörde korruption och/eller mutor, och inga sådana fall har uppdagats på annat sätt heller.

Vi analyserar samtliga ärenden med syfte att implementera aktiviteter för minska risken för upprepning av konstaterade avvikelser.

Ansvarsfulla inköp

Mål: Alla leverantörer av direktmaterial över 100 000 euro ska ingå i vårt leverantörsprogram och ska vara godkända.

Resultat: Arbetet med att godkänna leverantörer är en löpande process. Informationen i tabellen ger en statusbild av Nobias leverantörs program i slutet av respektive år. Samtliga betydande leverantörer (>100 000 euro) ingår i programmet. I slutet av året var 266 leverantörer godkända och resterande sex i process för revision. Av nytillkomna leverantörer hade fyra ännu inte blivit godkända vid årets slut.

Program för ansvarsfulla inköp, antal	2022	2023	2024
Betydande leverantörer	289	288	272
Hållbarhetsgranskade leverantörer	266	288	272
Godkända leverantörer efter granskning	259	278	266
Leverantörer med revisionskrav	7	10	6
Godkända leverantörer efter revision	6	0	0
Icke-godkända leverantörer efter revision (i pågående program)	0	0	0
Leverantörer i avvaktan på revision (i pågående program)	1	10	6

Hållbarhetsnoter

Innehåll

Introduktion

Globala delmål kopplat till vårt åtagande	116
Vårt engagemang med intressenter	117
Processen för dubbel väsentlighetsanalys	118
ESRS-Standarder som omfattas av Nobias hållbarhetsförklaring	119
Kontroll över hållbarhetsredovisningen och tillbörlig aktsamhet	122

Miljöinformation

EU taxonomirapport för hållbara ekonomiska aktiviteter	123
Utsläpp av växthusgaser, scope 1 och scope 2 per land	127
Enheter med certifierade ledningssystem för miljö och kvalitet.....	127
Energiförbrukning per land	128

Produktionsenheter med väsentlig påverkan

i samband med utsläpp av luftföroreningar	130
VOC utsläpp per land	130
Fördelning certifierat trä av totalt inköpt trä per land	131
Beräkning andel återvunnet trä	131
Ursprungsländer inköpt träråvara	131
Genererat avfall per land	132

Social information

Arbetsrelaterade olyckor per land	134
Enheter med certifierade arbetsmiljösystem	134
Åldersfördelning per land	134
Arbetsvillkor	134

Ansvarsfullt företagande

Policies undertecknade av styrelsen	135
---	-----

Introduktion

H1

Globala delmål kopplat till vårt åtagande

Genom vårt arbete bidrar vi främst till att uppfylla följande delmål av de globala hållbarhetsmålen:

- 8.4 Förbättra resurseeffektiviteten i konsumtion och produktion.
- 8.5 Full sysselsättning och anständiga arbetsvillkor med lika lön för alla.
- 8.7 Utrota tvångsarbete, människohandel och barnarbete.
- 8.8 Skydda arbetstagarens rättigheter och främja trygghet och säker arbetsmiljö för alla.
- 9.4 Öka effektiv resursanvändning och tillämpa miljömässigt sunda tekniker och produktionsprocesser.
- 12.2 Hållbar förvaltning och användning av naturresurser.
- 12.4 Ansvarsfull hantering av kemikalier och avfall.
- 12.5 Minska mängden avfall markant.
- 12.8 Öka allmänhetens kunskap om hållbara livsstilar.
- 12.12 Uppnå en hållbar förvaltning och ett effektivt nyttjande av naturresurser.
- 13.1 Stärk motståndskraften mot och anpassningsförmågan till klimatrelaterade katastrofer.
- 13.3 Öka kunskap och kapacitet för att hantera klimatförändringar.
- 15.2 Främja hållbart skogsbruk, stoppa avskogningen och återställ utarmade skogar.
- 16.5 Motverka korruption och mutor i alla dess former.
- 17.16 Stärk det globala partnerskapet för hållbar utveckling.
- 17.17 Uppmuntra effektiva partnerskap.



H2

Vårt engagemang med intressenter

Dialog med våra intressenter

Dialog med intressenter är en avgörande komponent för den dubbla materialets analysen för CSRD, men också något vi på Nobia har rutiner för sedan tidigare. Genom dialoger på lokal och central nivå fångar vi upp hållbarhetsrelaterad efterfråga och kommande krav liksom önskemål om tillgängliggörandet av information, men samverkar också aktivt för att stärka hållbarhetsarbetet genom värdekedjan.

Våra intressenter är aktörer som påverkar och påverkas av Nobias verksamhet. Information om prioriteringar och förväntningar från våra intressenter hanteras löpande och fångas upp i det kontinuerliga och strategiska arbetet. Här intill följer en sammanställning över våra huvud-intressenter, deras förväntningar och syftet med vårt engagemang med dem, samt i vilka format de brukar hanteras.

Strategiska medlemskap och samverkansprojekt

Nedan listas några av de främsta organisationer som Nobia är medlem i och/eller samverkar med

- Blocket (samarbete med vårt varumärke Marbodal för återförsäljning av gamla Marbodal kök)
- British Safety Council (håller oss uppdaterade kring hälsa & säkerhetsfrågor)
- Chalmers tekniska högskola, Göteborg (projekt om cirkulära kök)
- European Work Council (EWC)
- FN:s Global Compact (stödjer deras 10 principer, tar del av deras samlade kunskap inom området)
- IVL Svenska Miljöinstitutet (för utveckling av metoder för livscykelanalys)
- Möbelfaktas kriterieråd (fastställa och uppdatera kök- och möbelskriterier, Möbelfakta-märkning)
- NCDP Nordic Circular Design Programme, samarbetsprogram för cirkulär omställning finansierat av Nordic Innovation, i regi av Cradlenet, Ethica, Danish Design Center och Norwegian Center of Circular Economy
- Science Based Target initiative (del av vårt åtagande att följa Parisavtalet genom ett vetenskapligt baserat klimatmål.)
- SBT Nordic Forum (nätverk för företag med klimatmål godkända av SBTi, samordnat av konsultföretaget 2050)
- SIS, Swedish Standard Institute (delaktig i standardiseringskommittén för kök och möbelstandard)
- TMF, trä och möbelföretagen (information och uppdatering från vår branschorganisation)
- TNFD, Taskforce on Nature-related Financial Disclosures (medlemskap för input till den dubbla väsentlighetsanalysen)
- Rehome (samarbete med vårt varumärke Magnet Retail för återförsäljning av kök för andrahandsmarknad)
- WGSN (uppdatering och insikt i trender och utveckling)

Huvudintressenter	Förväntningar och syfte	Format
Medarbetare	Våra medarbetare är vår största och viktigaste resurs. Det är avgörande för bolaget att de upplever att de har en trygg och bra arbetsplats och att de trivs att arbeta på Nobia. Därför är också medarbetarengagemang en hörnsten i vår affärsstrategi. Genom dialoger och undersökningar fångar vi upp medarbetarnas prioriteringar som också ligger till grund för och driver vårt strategiska arbete. Lärdomar från denna informationsinsamling är viktig input i vår dubbla väsentlighetsanalys, främst för de sociala ämnesområdena.	Årlig engagemangsundersökning, anonym kanal, utvecklingssamtal, löpande dialoger, lokala ledningssystem för hälsa och säkerhet.
Kunder	Primärt är det företagskunder som har uttryckliga krav och önskemål relaterade till hållbarhetsfrågor såsom produktrelaterad miljödata, förpackningar, transporter. Genom dialog inhämtar vi löpande önskemål, krav och förväntningar på oss som leverantör och på våra produkter. Kundens starka önskemål om miljövarudeklarationer har tagits hänsyn till vid ändrad strategi till mer fokus för livscykelanalys på specifik produktnivå. Under året har dialogmöten med kunder också syftat till att inhämta input till och jämföra värderingar av inverkan, risker och möjligheter kopplat till hållbarhetsämnen för dubbel väsentlighetsanalys enligt CSRD.	Löpande möten, fokusmöten, undersökningar.
Leverantörer och dess medarbetare	I mötet med våra leverantörer framhäver vi vilka hållbarhetsfrågor vi prioriterar så att de i sin tur kan möta krav och förväntningar som vi förmedlar relaterat till utbud, produktinformation, arbetsvillkor etc. men också för att hitta synergier och samarbetsmöjligheter. Under året har vi kartlagt och inhämtat produktrelaterade livscykelanalyser, fortsatt kartläggning av leverantörers arbete att tillhandahålla goda arbetsvillkor och ett proaktivt miljöarbete och klimatmål, gjort insatser för att engagera leverantörerna att sätta vetenskapligt baserade klimatmål samt fört dialog om produktrelaterad miljödata. Vi har också efterfrågat information om våra leverantörers väsentlighetsanalys, främst för deras bedömning av sin påverkan på miljö och människor för att jämföra med våra ingångsvärden i de fall vi är del av samma värdekedja.	Löpande möten, utvärdering i leverantörsplattform, revisioner.
Ägare och investerare	Våra ägare och investerare förväntar sig att Nobia agerar ansvarsfullt och transparent och att vi kontinuerligt förbättrar oss inom lönsamhet, miljö, arbetsmiljö mm. Genom dialog och rapportering förmedlar vi vårt arbete och förvisar oss om att ägare och investerare känner tillfredsställelse i nuvarande och framtida prestationer.	Löpande dialog, rapportering.
Myndigheter, samhälle och naturen	Vi träffas av direkta förväntningar genom skärpt lagstiftning inom hållbarhetsområdet och samhälleliga initiativ som introduceras både från EU och nationellt samt på lokal nivå. Vi följer annonserade regeländringar genom system och laglistor, för att uppdatera egna rutiner i tid för efterlevnad.	Det offentliga samtalet, remissförfrågningar, främst genom branschsamarbeten och nätverk.
Akademier och organisationer	Vi följer forskningen inom relaterade områden och samarbetar med universitet och organisationer för att basera vårt arbete på samlad kunskap och tillse att det utvecklas i linje med den senaste forskningen.	Samarbeten, projekt, nätverk.

Processen för dubbel väsentlighetsanalys

Arbetet utgick från föregående års väsentlighetsanalys som då baserats på Global Reporting Initiative's process för väsentlighet och kompletterades med perspektiv från värdekedjan utifrån riktlinjerna i ESRS och dess sakfrågor, dvs ämnen, underämnena och del-underämnena. Vi har också analyserat och kommit fram till att ESRS i huvudsak täcker in alla betydande aspekter för oss, med tillägg för Ledarskap som vi beskriver under avsnitt Den egna arbetskraften, se sidan 106.

Fokus i analysen var på Nobias kärnverksamheter på samtliga marknader, såsom tillverkning och försäljning, samt indirekt påverkan och risk från värdekedjan, såsom exempelvis inköp av material i leverantörsledet och behov och förväntningar på Nobia och våra produkter i kundledet.

Varje enskild fråga genomgick dubbel väsentlighetsanalys med avseende på konsekvensiell väsentlighet, dvs vilka konsekvenser det får eller kan få när vi som bolag påverkar omvärlden, samt finansiell väsentlighet, dvs risken eller möjligheten att omvärlden kan påverka oss som bolag finansiellt. Analysen gjordes utifrån sannolikhet ur ett för Nobia branschrelaterat och geografiskt specificerat perspektiv för att kartlägga bruttopåverkan, det vill säga utan hänsyn till våra nuvarande motverkande åtgärder och kontroller.

I analysen ingick en genomgång av våra operationella aktiviteter, affärsverksamheter, affärsrelationer och huvudsakliga externa intressenter längs med vår värdekedja. Som underlag ingick miljö- och arbetsmiljöbedömningar för våra ledningssystem, livscykelanalys av miljöpåverkan från produkterna, leverantörsriskanalyser, underlag från kunddialoger, medarbetarenkäter, information från våra intressenter som efterfrågats av oss, seminarier och debatter om prognosticerad utveckling av finansmarknadens efterfråga av hållbarhetsinformation, kommande lagstiftning, branschstudier och jämförelser med andra bolags hållbarhetsredovisningar. Varje ämne behandlades av relevanta koncernfunktioner som besitter samlad insikt och kunskap från berörda intressenter per ämne.

Faktisk negativ konsekvens har värderats utifrån en sammanvägd bedömning av skala, omfattning och möjlighet att åtgärda konsekvensen. Potentiell negativ konsekvens har kompletterats med värdering av sannolikhet för att konsekvensen ska inträffa.

Faktiskt positiv konsekvens har värderats utifrån en sammanvägd bedömning av skala och omfattning. Potentiell positiv konsekvens har kompletterats med värdering av sannolikhet att konsekvensen ska inträffa.

Påverkan i relation till tidsperspektiv har inkluderats i analysen med följande definition för kort (0-3 år), medel (3-5 år) och lång sikt (5-15 år).

Baserat på listade aktiviteter från kartläggningen identifierade vi risker och möjligheter utifrån ett finansiellt perspektiv.

Finansiell risk eller möjlighet har värderats utifrån en sammanvägd bedömning av skala och sannolikhet för att påverkan ska inträffa. Skala och sannolikhet har samma grund för värdering som övriga risker i Nobias riskbedömning.

Efter konsolidering och kalibrering centralt från hållbarhetsteam, strategiteam och finansavdelningens efterlevnadsteam presenterades underlag för koncernledningens i en grundlig genomgång ämne för ämne. Koncernledningen enades om ett förslag till styrelsen. Styrelsen beslutade om tröskelvärde och därmed vilka ämnen och under-ämnen som omfattas.

Processen för väsentlighetsbedömning har utvecklats under året för att möta kraven inom ESRS. Vi planerar att fortsätta att förfinna vår process under nästa år, 2025.

Klimatförändringar

Genom att kartlägga våra aktiviteter i egen verksamhet, samt uppströms och nedströms har vi identifierat vår direkta och indirekta klimatrelaterade påverkan, samt relaterade risker och möjligheter på kort, medel och lång sikt. Kartläggningen har baserats på input från inköp och aktiviteter i värdekedjan samt lokala analyser, energiförbrukning och utsläpp av växthusgaser ute i verksamheten. Se tabell med väsentlig påverkan på sidan 94.

Vitvaror och belysning har stor påverkan både vid produktion och användning och är därför mycket viktiga för ett köks klimatpåverkan men utgör inte vår huvudverksamhet. Nobia förmedlar sådana produkter vidare från leverantör till kund alternativt att kunderna köper produkterna direkt utan Nobias inblandning. Vårt strategiska fokus för minskad klimatpåverkan framöver är därför främst för köksmöblerna, där vi i högre grad kan påverka både våra leverantörer och våra kunders användning av produkterna.

Miljöföröreningar

I arbetet med att kartlägga var i värdekedjan och i vår verksamhet miljöföröreningar uppkommer, har vi utgått från våra produktionsenheter och de myndighetstillstånd som föreligger för respektive enhet. Myndighetstillstånden omfattar främst utsläpp till luft och då främst relaterat till våra ytbehandlingsprocesser. Potentiell risk för förörening av vatten och mark har bedömts som ej väsentlig på grund av verksamheternas art och produktionsenheternas lokalisering.

Vatten

Vi använder begränsade mängder vatten i våra ytbehandlingsprocesser. Ingen av våra anläggningar finns i områden med vattenbrist. I värdekedjan används vatten främst vid råvaruframställning och för disk och matlagning av våra kunder. Användning av vatten är därför inte kvalificerat som väsentligt ämne för hållbarhetsredovisningen. Att kunna förse kunder med livscykelanalysdata för produkters miljöpåverkan, inklusive bland annat vattenanvändning som resurs i hela värdekedjan är väsentligt och hanteras under ämnet Konsumenter och slutanvändare.

Biologisk mångfald och ekosystem

I kartläggningen och bedömning av vår påverkan, risker och möjligheter för biologisk mångfald och ekosystem har vi för egen verksamhet utgått från våra produktionsanläggningar och dess angränsande områden. Vår nya svenska fabrik ligger i ett industriområde i Jönköping. Vår utredning visade i ett tidigt skede att industriområdet är närmast omgärdat av ängs- och hagmarker med visst naturvärde. Utifrån gjord miljökonsekvensbeskrivning bedöms verksamhetens riskpåverkan på närliggande områden vara liten efter kompensationsåtgärder som genomförs.

Kartläggningen av materialflöden i vår värdekedja visar att vårt stora inflöde av trä bedöms kunna ha en bruttopåverkan på biologisk mångfald, om vi inte skulle efterleva våra åtaganden för att minimera negativ påverkan. Vårt beroende av trä bedöms framför allt utgöra en finansiell risk

framöver, om vi inte lyckas med den strategiska inriktningen att säkerställa mer cirkulära materialflöden.

Resursanvändning och cirkulär ekonomi

För att bedöma vår påverkan, risker och möjligheter avseende resursanvändning och cirkulär ekonomi tar vi utgångspunkt i livscykelanalys över våra produkters hela miljöpåverkan, och analyserar flödena av olika material och komponenter som ingår i vår tillverkning. Uppskattning av volymer utgår än så länge främst ifrån kostnadsfördelning av inköpta material och komponenter. Uppskattning av påverkan baseras på livscykelanalys för vår samlade produktion av målade fronter, köksskåp och bänkskivor i Norden, vilket täcker in de typprodukter vår egen tillverkning står för. Del av livscykelanalysen är att kartlägga utflödet av produktionen, i form av tillverkade köksmöbler samt generat avfall. För produkter vi inte själva producerar såsom kranar, vaskar och vitvaror görs övergripande analys av den leverantörsinformation vi har tillgång till.

Den egna arbetskraften

Majoriteten av vår arbetsstyrka är direkt anställd. En mindre del av vår personalstyrka består av konsulter och personer som tillhandahålls av tredje parts agenter, som stöder specifika funktioner. Samtliga personer ingår i bedömningar av väsentlig påverkan som uppstår till följd av vår verksamhet. Övergripande är hela ämnesområdet Den egna arbetskraften av väsentlighet i olika hög grad. Några av underämnenas utformning enligt standarden är dock så specifika att de inte kvalificerar som väsentliga för Nobia, då de aspekter av underämnet som de facto är väsentligt för Nobia snarare täcks in av andra under-ämnen i redovisningen. Det gäller underämne "balans mellan arbetsliv och fritid", vars utformning för vår del täcks i hög grad av lagkrav på våra marknader och det som är väsentligt för oss ryms inom arbetsvillkor i övrigt och vår egen indikator medarbetarengagemang, samt underämne "arbetet med funktionshinder" som i bedömningen inte kvalificerar som eget underämne att redovisa för på grund av fysiska begränsningar i fabriksmiljö, men som är inkluderat i vårt mångfaldsbegrepp.

Medarbetare i värdekedjan

Typer av medarbetare som kan påverkas väsentligt omfattar; Medarbetare som arbetar för tidigare led i värdekedjan såsom utvinning av metaller, skogsbruk och tillverkning; Medarbetare som arbetar för senare led i värdekedjan såsom logistik och installatörer; Medarbetare för specialföretag såsom byggnation av ny fabrik. Även medarbetare som arbetar på Nobias anläggningar men som inte tillhör vår egen arbetskraft kan påverkas väsentligt, såsom konsulter, lokalvårdare, medarbetare från bemanningsföretag.

Berörda samhällen

Nobia har stor lokal betydelse som arbetsgivare, särskilt på orter där vi utgör dominerande arbetsplats. Utifrån våra geografiska lokaliseringar och standardens utformning och fokus på särskilt sårbara grupper blir ämnet Berörda samhällen mindre väsentligt för Nobia.

ESRS-standarder som omfattas av Nobias hållbarhetsförklaring

Konsumenter och slutanvändare

Tillgång till kvalitetsinformation och hälsa och säkerhet för slutanvändare i allmänhet är väsentligt. De andra av standardens underämnen, som fokuserar på särskilt sårbara grupper av konsumenter och slutanvändare, har mindre väsentlighet för Nobia givet att vi är en köksspecialist.

Ansvarsfullt företagande

Ansvarsfullt företagande och särskilt företagskultur bedömer vi vara väsentligt för de flesta företag som agerar i samhället. Politisk påverkan är mindre väsentligt utifrån att vi agerar på marknader där sådan påverkan är starkt begränsad till formella och publika kanaler. Betalningspraxis till leverantörer blir också av lägre väsentlighet för Nobia, då det i mångt och mycket styrs av lagar och god företagssed på våra marknader.

Allmän information	Grund för utarbetandet	
	BP-1 Allmän grund för utarbetandet av hållbarhetsförklaringen	90
	BP-2 Upplysningar med avseende på särskilda omständigheter	90
	Styrning	
	GOV-1 Förvaltnings-, lednings- och tillsynsorganens roll	92, 108
	GOV-2 Information som lämnas till och hållbarhetsfrågor som behandlas av företagets förvaltnings-, lednings- och tillsynsorgan	22–32
	GOV-3 Integration av hållbarhetsrelaterade resultat i incitamentssystem	22–32
	GOV-4 Förklaring om tillbörlig aktsamhet	122
	GOV-5 Riskhantering och intern kontroll över hållbarhetsrapportering	122
	Strategi	
	SBM-1 Strategi, affärsmodell och värdekedja	90, 91
	SBM-2 Intressenters intressen och synpunkter	118–119
	SBM-3 Väsentliga inverknings-, risker och möjligheter och deras förhållande till strategi och affärsmodell	92, 94, 98, 100, 102, 106, 109, 110, 113
	Hantering av inverknings-, risker och möjligheter	
	IRO-1 Beskrivning av arbetsgången för att fastställa och bedöma väsentliga inverknings-, risker och möjligheter	92, 118, 119
	IRO-2 Upplysningskrav i ESRS-standarder som omfattas av företagets hållbarhetsförklaring	119–122
E- Miljöinformation		
Artikel 8: Taxonomiförordningen	Rapportering enligt EU:s taxonomiförordning	123–126
ESRS E1: Klimatförändringar	Styrning	
	GOV-3 Integration av hållbarhetsrelaterade resultat i incitamentssystem	22–32
	Strategi	
	E1-1 Omställningsplan för begränsning av klimatförändringarna	95
	SBM-3 Väsentliga inverknings-, risker och möjligheter och deras förhållande till strategi och affärsmodell	94
	Hantering av inverknings-, risker och möjligheter	
	IRO-1 Beskrivning av arbetsgången för att fastställa och bedöma väsentliga klimatrelaterade inverknings-, risker och möjligheter	118
	E1-2 Policyer för begränsning av och anpassning till klimatförändringarna	94
	E1-3 Åtgärder och resurser med avseende på klimatförändringspolicyer	95



Mål och mätetal		
E1-4	Mål för begränsning av och anpassning till klimatförändringarna	96–97
E1-5	Energianvändning och energimix	97
E1-6	Bruttoväxthusgasutsläpp inom scope 1, 2, 3 och totala växthusgasutsläpp	96–97
E1-7	Växthusgasupptag och begränsningsprojekt för växthusgaser som finansieras genom koldioxidkrediter	i.t.
E1-8	Intern koldioxidprissättning	i.t.
E1-9	Förväntade finansiella effekter genom väsentliga fysiska risker och omställningsrisker och potentiella klimatrelaterade möjligheter	94
ESRS E2: Miljöföroreningar	Hantering av inverkningsrisker och möjligheter	
IRO-1	Beskrivning av arbetsgången för att fastställa och bedöma väsentliga inverkningsrisker och möjligheter i samband med miljöföroreningar	118
E2-1	Policyer relaterade till miljöförorening	99
E2-2	Åtgärder och resurser relaterade till miljöförorening	99
Mått och mål		
E2-3	Mål relaterade till miljöförorening	99
E2-4	Miljöförorening av luft, vatten och mark	99
E2-5	Ämnen som inger betänkligheter och ämnen som inger mycket stora betänkligheter	99
E2-6	Förväntade finansiella effekter av miljöföroreningrelaterade risker och möjligheter	98
ESRS E3: Vatten	Hantering av inverkningsrisker och möjligheter	
IRO-1	Beskrivning av arbetsgången för att fastställa och bedöma väsentliga inverkningsrisker och möjligheter i samband med miljöföroreningar	118*
E3-1	Policyer för vattenresurser och marina resurser	118*
E3-2	Åtgärder och resurser för vattenresurser och marina resurser	118*
Mått och mål		
E3-3	Mål för vattenresurser och marina resurser	118*
E3-4	Vattenförbrukning	118*
E3-5	Förväntade finansiella effekter av väsentliga risker och möjligheter som har att göra med vattenresurser eller marina resurser	118*

ESRS E4: Biologisk mångfald och ekosystem	Strategi	
E4-1	Omställningsplan och beaktande av biologisk mångfald och ekosystem i strategi och affärsmodell	100
SBM-3	Väsentliga inverkningsrisker och möjligheter och deras förhållande till strategi och affärsmodell	100
Hantering av inverkningsrisker och möjligheter		
IRO-1	Beskrivning av arbetsgången för att fastställa och bedöma väsentliga inverkningsrisker, beroenden och möjligheter för biologisk mångfald och ekosystem	118
E4-2	Policyer för biologisk mångfald och ekosystem	100
E4-3	Åtgärder och resurser för biologisk mångfald och ekosystem	101
Mått och mål		
E4-4	Mål för biologisk mångfald och ekosystem	101
E4-5	Mått på inverkningsrisker relaterade till förändringar i biologisk mångfald och ekosystem	101
E4-6	Förväntade finansiella effekter av risker och möjligheter som har att göra med biologisk mångfald och ekosystem	100
ESRS E5: Resursanvändning och cirkulär ekonomi	Hantering av inverkningsrisker och möjligheter	
IRO-1	Beskrivning av arbetsgången för att fastställa och bedöma väsentliga inverkningsrisker och möjligheter avseende resursanvändning och cirkulär ekonomi	118
E5-1	Policyer för resursanvändning och cirkulär ekonomi	103
E5-2	Åtgärder och resurser för resursanvändning och cirkulär ekonomi	103
Mått och mål		
E5-3	Mål för resursanvändning och cirkulär ekonomi	104
E5-4	Resursinflöden	101, 104
E5-5	Resursutflöden	104
E5-6	Förväntade finansiella effekter av inverkningsrisker och möjligheter som har att göra med resursanvändning och cirkulär ekonomi	102
S- Social information		
ESRS S1: Den egna arbetskraften	Strategi	
SBM-2	Intressenters intressen och synpunkter	117
SBM-3	Väsentliga inverkningsrisker och möjligheter och deras förhållande till strategi och affärsmodell	106



Hantering av inverknings, risker och möjligheter		
S1-1	Policyer för den egna arbetskraften	106-107
S1-2	Rutiner för kontakter med den egna arbetskraften och arbetstagarrepresentanter angående inverknings	107, 114
S1-3	Rutiner för att gottgöra för negativa inverknings och kanaler genom vilka de egna arbetstagarna kan uppmärksamma problem	107, 114
S1-4	Åtgärder avseende väsentliga inverknings på den egna arbetskraften och strategier för att minska de väsentliga riskerna och utnyttja de väsentliga möjligheterna, vad gäller den egna arbetskraften, och dessa åtgärders ändamålsenlighet	107, 114
Mått och mål		
S1-5	Mål för hur väsentliga negativa inverknings ska hanteras, positiva inverknings stärkas och väsentliga risker och möjligheter hanteras	108, 115
S1-6	Uppgifter om företagets anställda	66
S1-7	Uppgifter om arbetstagare i den egna arbetskraften som inte är anställda	i.t.
S1-8	Kollektivavtalsäckning och social dialog	134
S1-9	Mångfaldsindikatorer	108
S1-10	Tillräckliga löner	134
S1-11	Socialt skydd	134
S1-12	Personer med funktionsnedsättning	118*
S1-13	Mått för utbildning och kompetensutveckling	107
S1-14	Mått för arbetsmiljö	108
S1-15	Mått för balans mellan arbete och fritid	118*
S1-16	Ersättningsindikatorer (löneskillnader och total ersättning)	i.t.
S1-17	Incidenter, anmälningar och allvarliga inverknings på mänskliga rättigheter	115
ESRS S2: Arbetstagare i värdekedjan	Strategi	
SBM-2	Intressenters intressen och synpunkter	117
SBM-3	Väsentliga inverknings, risker och möjligheter och deras förhållande till strategi och affärsmodell	109

Hantering av inverknings, risker och möjligheter		
S2-1	Policyer för arbetstagare i värdekedjan	109
S2-2	Rutiner för kontakter medarbetstagare i värdekedjan angående inverknings	109, 114-115
S2-3	Rutiner för att gottgöra för negativa inverknings och kanaler genom vilka arbetstagare i värdekedjan kan uppmärksamma problem	109, 114-115
S2-4	Åtgärder avseende väsentliga inverknings på arbetstagare i värdekedjan och strategier för att minska de väsentliga riskerna och utnyttja de väsentliga möjligheterna, vad gäller arbetstagare i värdekedjan, och dessa åtgärders ändamålsenlighet	109, 114-115
Mått och mål		
S2-5	Mål för hur väsentliga negativa inverknings ska hanteras, positiva inverknings stärkas och väsentliga risker och möjligheter hanteras	115
ESRS S3: Berörda samhällen	Strategi	
SBM-2	Intressenters intressen och synpunkter	117*
SBM-3	Väsentliga inverknings, risker och möjligheter och deras förhållande till strategi och affärsmodell	118-119*
Hantering av inverknings, risker och möjligheter		
S3-1	Policyer för berörda samhällen	118-119*
S3-2	Rutiner för kontakter med berörda samhällen angående inverknings	118-119*
S3-3	Rutiner för att gottgöra för negativa inverknings och kanaler genom vilka berörda samhällen kan uppmärksamma problem	118-119*
S3-4	Åtgärder avseende väsentliga inverknings på berörda samhällen och strategier för att minska de väsentliga riskerna och utnyttja de väsentliga möjligheterna, vad gäller berörda samhällen, och dessa åtgärders ändamålsenlighet	118-119*
Mått och mål		
S3-5	Mål för hur väsentliga negativa inverknings ska hanteras, positiva inverknings stärkas och väsentliga risker och möjligheter hanteras	118-119*
ESRS S4: Konsumenter och slutanvändare	Strategi	
SBM-2	Intressenters intressen och synpunkter	117
SBM-3	Väsentliga inverknings, risker och möjligheter och deras förhållande till strategi och affärsmodell	110

H5

Kontroll över hållbarhetsredovisningen och tillbörlig aktsamhet

Nobia har utarbetat rapporteringsvägar för hållbarhetsrelaterade upplysningar och mätetal sedan tidigare. Vi utgår ifrån dessa och utvecklar successivt för att öka effektivitet och kontroll över rapporteringen, åstadkomma större träffsäkerhet med ESRS upplysningskrav och få ökad spårbarhet. För huvuddelen av miljö och klimat-rapporteringen samt delar av hälsa och säkerhetsrapporteringen har Nobia utsedda rapporteringsansvariga för respektive enhet och koppling till de lokala ledningssystemen. Övriga mätetal och upplysningar hämtas in centralt av respektive funktionsansvarig, och följer så långt det är möjligt samma redovisningsvägar som för den finansiella redovisningen. Specifika upplysningar för komplett hållbarhetsredovisning hämtas från HR-system, försäljningssystem, system för leverantörsgranskningar, produktionsledningssystem, digital plattform för intern fortbildning med mera. För de mätetal som det är relevant att följa upp under årets gång, såsom utsläpp av växthusgaser från egen verksamhet och hälsa och säkerhetsutfall konsolideras och analyseras genom kvartalsrapporter som redovisas till ledningen centralt och för respektive enhet. Annan uppföljning samlas in årligen och kontrolleras i samarbete mellan hållbarhetsfunktionen och övriga centrala koncernfunktioner i samband med konsolidering för årsredovisningen. Styrelsens revisionsutskott utför övergripande kontroll av hållbarhetsredovisningen.

För fullständig information om hur Nobia säkerställer tillbörlig aktsamhet behöver hela hållbarhetsredovisningen läsas.

Hantering av inverknings-, risker och möjligheter		
S4-1	Policyer för konsumenter och slutanvändare	110
S4-2	Rutiner för kontakter med konsumenter och slutanvändare angående inverknings-	110–111
S4-3	Rutiner för att gottgöra för negativa inverknings- och kanaler genom vilka konsumenter och slutanvändare kan uppmärksamma problem	110–111
S4-4	Åtgärder avseende väsentliga inverknings- på konsumenter och slutanvändare och strategier för att minska de väsentliga riskerna och utnyttja de väsentliga möjligheterna, vad gäller konsumenter och slutanvändare, och dessa åtgärders ändamålsenlighet	110–111
Mått och mål		
S4-5	Mål för hur väsentliga negativa inverknings- ska hanteras, positiva inverknings- stärkas och väsentliga risker och möjligheter hanteras	111
ESRS G1: Ansvarsfullt företagande		
Styrning		
GOV-1	Förvaltnings-, lednings- och tillsynsorganens ansvar	92
Hantering av inverknings-, risker och möjligheter		
IRO-1	Beskrivning av arbetsgången för att fastställa och bedöma väsentliga inverknings-, risker och möjligheter	118
G1-1	Policyer för ansvarsfullt företagande och företagskultur	113–114
G1-2	Hantering av förbindelser med leverantörer	114–115
G1-3	Förebyggande arbete mot, och upptäckt av, korruption och mutor	114–115
Mått och mål		
G1-4	Fall av korruption och mutor	115
G1-5	Politiskt inflytande och lobbyverksamhet	118–119*
G1-6	Betalningspraxis	118–119*

* Underämnet täcks inte av redovisningen. Se not H3 för väsentlighetsanalys.

Detaljerade tabeller och noter för Miljöinformation

Klimatförändringar

H6

EU-taxonomirapport för hållbara ekonomiska aktiviteter

EU-taxonomirapport

Nobias taxonomirapport är utarbetad i enlighet med EU:s regelverk för taxonomin. Syftet med regelverket är att i linje med EU:s Action Plan för hållbara finanser styra kapitalet mot mer hållbara verksamheter. Nedan ingår en redogörelse för vår koncerns omsättning, kapitalutgifter (Capex) samt driftsutgifter (Opex) för rapporteringsåret 2024, totalt respektive den andel som hör till ekonomiska aktiviteter som omfattas av EU taxonomin i enlighet med Artikel 8 i Taxonomiförordningen.

Definitioner

En taxonomitillämplig ekonomisk aktivitet som omfattas av EU taxonomin innebär en ekonomisk aktivitet som beskrivs i de delegerade akterna till Taxonomiförordningen, oberoende av om denna aktivitet möter de tekniska kriterierna som beskrivs i de delegerade akterna.

En taxonomiförenlig ekonomisk aktivitet innebär att aktiviteten är förenlig med de tekniska screening kriterier som definieras i de delegerade akterna och utförs i enlighet med minimikrav gällande mänskliga rättigheter och konsument rättigheter, anti-korruption och mutor, skatt och rättvis konkurrens. För att följa de tekniska screeningkriterierna, ska en ekonomisk aktivitet avsevärt bidra till ett eller flera miljömål och samtidigt inte orsaka påtaglig skada på något av de andra miljömålen.

En ekonomisk aktivitet som inte är taxonomitillämplig omfattas alltså inte av EU taxonomin i och med att den ekonomiska aktiviteten inte tagits upp i de delegerade akterna som tillhör Taxonomiförordningen.

Taxonomitillämpliga ekonomiska aktiviteter

För 2024 omfattas ingen del av Nobias nettoomsättning av taxonomin. De ekonomiska aktiviteter som omfattas avser målet Begränsning av klimatförändringar samt för de relaterade aktiviteterna för byggnader som finns i målet för Cirkulär ekonomi. Ekonomiska aktiviteter som omfattas är 7.2 Renovering av befintlig byggnad, 7.3 Energieffektiv utrustning, 7.7 Förvärv och ägande av byggnader, 6.5 Transport personbil samt 6.6 Transport gods.

Vi har ingen egen verksamhet för exempelvis restaurering eller försäljning av andrahands varor som omfattas av mål 4. Cirkulär ekonomi utan hänvisar här i stället till samarbete med externa aktörer, se sid 103. Kapitalutgifter för 7.3 Energieffektiv utrustning är troligen att betrakta som förenliga, men redovisas här som icke förenliga då vi inte kunnat kontrollera

de förtydliganden av kriterierna avseende att inte orsaka betydande skada för föroreningar, DNSH (Do no Significant Harm) och den uppdaterade bilagan C.

Taxonomiförenliga ekonomiska aktiviteter

Förra året, 2023, omfattades Nobia med vår nya fabrik i Jönköping, Sverige av den ekonomiska aktiviteten uppförande av ny byggnad som taxonomiförenlig. I år är byggnaden såld och genom att vi numera istället hyr samma byggnad omfattas vi av den förenliga ekonomiska aktiviteten 7.7 Förvärv och ägande av byggnader. Se Nobias hållbarhetsredovisning 2023, sid 113 för redogörelse hur förenlighet med taxonomis kriterier för bygganden är uppnått.

Omsättning KPI

Nobias omsättning utgör idag inte en ekonomisk aktivitet som omfattas av EU taxonomins delegerade akter. Nettoomsättningen hämtas från resultaträkningen rad Nettoomsättning.

Capex KPI

Capex KPI:n är definierad som taxonomitillämplig Capex (numeratör) delat med vår totala Capex (denominator). Total Capex består av materiella, icke materiella fasta tillgångar samt nyttjandetillgångar anskaffade under det finansiella året, före avskrivning och amortering. Goodwill ingår inte i Capex då det inte klassas som icke materiell tillgång i enlighet med IAS 38. Vår totala Capex kan avstämmas mot vår koncernredovisning, Not 13-15.

Opex KPI

Opex KPI definieras som taxonomitillämplig Opex (täljare) delat med vår totala Opex (nämnare). Opex omfattas av alla övriga direkta kostnader relaterat till den fasta tillgången såsom service och underhåll. Kostnader för att driva anläggningarna såsom råmaterial, personalkostnader, el och värme ingår inte.

Vid beräkning av Capex och Opex har vi identifierat relevanta inköp och aktiviteter samt den relaterade ekonomiska aktiviteten i den delegerade klimatåkten. På så sätt har vi säkerställt av ingen Capex eller Opex har omfattats mer än en gång.

Kärnenergi- och fossilgasrelaterade verksamheter

Rad	Kärnenergi- och fossilgasrelaterade verksamheter	
1.	Företaget utför, finansierar eller är exponerat mot forskning, utveckling, demonstration och utbyggnad av innovativa elproduktionsanläggningar som producerar energi från kärnenergiprocesser med minimalt avfall från bränslecykeln.	NEJ
2.	Företaget utför, finansierar eller är exponerat mot uppförande och säker drift av nya kärntekniska anläggningar för produktion av el eller processvärme, inbegripet för fjärrvärme eller industriella processer, såsom vätgasproduktion, samt för säkerhetsuppgaderingar av dessa, med hjälp av bästa tillgängliga teknik.	NEJ
3.	Företaget utför, finansierar eller är exponerat mot säker drift av befintliga kärntekniska anläggningar som producerar el eller processvärme, inbegripet för fjärrvärme eller industriella processer, såsom vätgasproduktion från kärnenergi, samt säkerhetsuppgaderingar av dessa.	NEJ
Fossilgasrelaterade verksamheter		
4.	Företaget utför, finansierar eller är exponerat mot uppförande eller drift av elproduktionsanläggningar som producerar el med hjälp av fossila gasformiga bränslen.	NEJ
5.	Företaget utför, finansierar eller är exponerat mot uppförande, renovering och drift av anläggningar för kombinerad produktion av värme/kyla och el med hjälp av fossila gasformiga bränslen.	NEJ
6.	Företaget utför, finansierar eller är exponerat mot uppförande, renovering och drift av värmeproduktionsanläggningar som producerar värme/kyla med hjälp av fossila gasformiga bränslen.	NEJ



Omsättning¹⁾

Räkenskapsår 2024	2024			Kriterier för väsentligt bidrag						Kriterier avseende att inte orsaka betydande skada (DNSH)						Andel förenlig med taxonomikraven (A.1) eller som omfattas av taxonomikraven (A.2) omsättning, år 2023	Kategori möjliggörande verksamhet	Kategori omställningsverksamhet	
	Kod	Omsättning	Andel av omsättningen år 2024	Begränsning av klimatförändringar	Anpassning till klimatförändringar	Vatten och marina resurser	Föreningar	Cirkulär ekonomi	Biologisk mångfald och ekosystem	Begränsning av klimatförändringar	Anpassning till klimatförändringar	Vatten och marina resurser	Föreningar	Cirkulär ekonomi	Biologisk mångfald och ekosystem				Minimiskyddsåtgärder
A. VERKSAMHETER SOM OMFATTAS AV TAXONOMIN																			
A.1 Miljömässigt hållbara (taxonomiförenliga) verksamheter																			
De miljömässigt hållbara (taxonomiförenliga) verksamheternas omsättning (A.1)		-	-	-	-	-	-	-	-	-	-	-	-	-	-	-	-	-	-
Varav möjliggörande verksamheter		-	-	-	-	-	-	-	-	-	-	-	-	-	-	-	-	-	-
Varav omställningsverksamheter		-	-	-	-	-	-	-	-	-	-	-	-	-	-	-	-	-	-
A.2 Verksamheter som omfattas av taxonomin men som inte är miljömässigt hållbara (ej taxonomiförenliga)																			
				EL; N/EL	EL; N/EL	EL; N/EL	EL; N/EL	EL; N/EL	EL; N/EL	EL; N/EL	EL; N/EL	EL; N/EL	EL; N/EL	EL; N/EL	EL; N/EL	EL; N/EL	EL; N/EL	EL; N/EL	EL; N/EL
Omsättningen hos de verksamheter som omfattas av taxonomin men som inte är miljömässigt hållbara (ej taxonomiförenliga) (A.2)		-	-	-	-	-	-	-	-	-	-	-	-	-	-	-	-	-	-
A. Omsättning för verksamheter som omfattas av taxonomin (A.1 + A.2)		-	-	-	-	-	-	-	-	-	-	-	-	-	-	-	-	-	-
B. VERKSAMHETER SOM INTE OMFATTAS AV TAXONOMIN																			
Omsättningen hos verksamheter som inte omfattas av taxonomin		10 538	100%																
TOTALT		10 538	100%																

1) Andel av nettoomsättningen från produkter eller tjänster som är förknippade med ekonomiska verksamheter som är förenliga med taxonomikraven – upplysningar som omfattar år 2024.

Om tillämpligt:

	Andel av omsättningen/total omsättning	
	Taxonomiförenlighet per mål	Mål som omfattas av taxonomin
CCM	N/A	N/A
CCA	N/A	N/A
WTR	N/A	N/A
CE	N/A	N/A
PPC	N/A	N/A
BIO	N/A	N/A

J – Ja, verksamheten omfattas av och är förenlig med taxonomin för det relevanta miljömålet
 N – Nej, verksamheten omfattas av men är inte förenlig med taxonomin för det relevanta miljömålet
 N/EL – Omfattas ej, verksamheten omfattas inte av taxonomin för det relevanta miljömålet



Kapitalutgifter²⁾

Räkenskapsår 2024	2024			Kriterier för väsentligt bidrag						Kriterier avseende att inte orsaka betydande skada (DNSH)						Minimiskyddsåtgärder	Andel förenlig med taxonomikraven (A.1) eller som omfattas av taxonomikraven (A.2) omsättning, år 2023	Kategori möjliggörande verksamhet	Kategori omställningsverksamhet
	Kod	Kapitalutgifter	Andel av kapitalutgifterna år 2024	Begränsning av klimatförändringar	Anpassning till klimatförändringar	Vatten och marina resurser	Föreningar	Cirkulär ekonomi	Biologisk mångfald och ekosystem	Begränsning av klimatförändringar	Anpassning till klimatförändringar	Vatten och marina resurser	Föreningar	Cirkulär ekonomi	Biologisk mångfald och ekosystem				
Ekonomiska verksamheter		MSEK	%	J; N; N/EL	J; N; N/EL	J; N; N/EL	J; N; N/EL	J; N; N/EL	J; N; N/EL	J/N	J/N	J/N	J/N	J/N	J/N	J/N	%	E	T
A. VERKSAMHETER SOM OMFATTAS AV TAXONOMIN																			
A.1 Miljömässigt hållbara (taxonomiförenliga) verksamheter																			
Uppförande av nya byggnader	CCM 7.1/CE 3.1	617	22%	J	N/EL	N/EL	N/EL	-	N/EL	-	J	J	J	J	J	J	1251	-	-
Kapitalutgifter för de miljömässigt hållbara (taxonomiförenliga) verksamheterna (A.1)		617	22%	22%	-	-	-	-	-	-	-	-	-	-	-	-	-		
Varav möjliggörande verksamhet	-	-	-	-	-	-	-	-	-	-	-	-	-	-	-	-	-		
Varav omställningsverksamhet	-	-	-	-	-	-	-	-	-	-	-	-	-	-	-	-	-		
A.2 Verksamheter som omfattas av taxonomin men som inte är miljömässigt hållbara (ej taxonomiförenliga) (A.2)																			
Transport personbil	CCM 6.5	45	1%	EL; N/EL	EL; N/EL	EL; N/EL	EL; N/EL	EL; N/EL	EL; N/EL								1%		
Transport gods	CCM 6.6	4	0%	EL	N/EL	N/EL	N/EL	N/EL	N/EL								0%		
Renovering av befintlig byggnad	CCM 7.2/CE 3.2	244	8%	EL	N/EL	N/EL	N/EL	EL	N/EL								8%		
Energieffektiv utrustning	CCM 7.3	11	0%	EL	N/EL	N/EL	N/EL	N/EL	N/EL								0%		
Köp och ägandeskap av byggnader	CCM 7.7	1213	43%	EL	N/EL	N/EL	N/EL	N/EL	N/EL								19%		
Kapitalutgifter för verksamheter som omfattas av taxonomin men som inte är miljömässigt hållbara (ej taxonomiförenliga) (A.2)		1 517	54%	55%	-	-	-	-	-								28%		
A. Kapitalutgifter för de verksamheter som omfattas av taxonomin (A.1+A.2)		2 134	77%	77%	-	-	-	-	-								83%		
B. VERKSAMHETER SOM INTE OMFATTAS AV TAXONOMIN																			
Kapitalutgifter för verksamheter som inte omfattas av taxonomin		200	7%																
TOTALT		2 770	100%																

2) Andel av kapitalutgifterna från produkter eller tjänster som är förknippade med ekonomiska verksamheten som är förenliga med taxonomikraven - upplysningar som omfattar år 2024.

Om tillämpligt:

	Andel av kapitalutgifter/totala kapitalutgifter	
	Taxonomiförenlighet per mål	Mål som omfattas av taxonomin
CCM	22%	77%
CCA	N/A	N/A
WTR	N/A	N/A
CE	N/A	22%
PPC	N/A	N/A
BIO	N/A	N/A

J - Ja, verksamheten omfattas av och är förenlig med taxonomin för det relevanta miljömålet
 N - Nej, verksamheten omfattas av men är inte förenlig med taxonomin för det relevanta miljömålet
 N/EL - Omfattas ej, verksamheten omfattas inte av taxonomin för det relevanta miljömålet



Driftsutgifter³⁾

Räkenskapsår 2024	2024			Kriterier för väsentligt bidrag						Kriterier avseende att inte orsaka betydande skada (DNSH)						Andel förenlig med taxonomikraven (A.1) eller som omfattas av taxonomikraven (A.2) omsättning, år 2023	Kategori möjliggörande verksamhet	Kategori omställningsverksamhet	
	Kod	Driftsutgifter	Andel av driftsutgifterna år 2024	Begränsning av klimatförändringar	Anpassning till klimatförändringar	Vatten och marina resurser	Föroreningar	Cirkulär ekonomi	Biologisk mångfald och ekosystem	Begränsning av klimatförändringar	Anpassning till klimatförändringar	Vatten och marina resurser	Föroreningar	Cirkulär ekonomi	Biologisk mångfald och ekosystem				Minimiskyddsåtgärder
Ekonomiska verksamheter		MSEK	%	J; N; N/EL	J; N; N/EL	J; N; N/EL	J; N; N/EL	J; N; N/EL	J; N; N/EL	J/N	J/N	J/N	J/N	J/N	J/N	J/N	%	E	T
A. VERKSAMHETER SOM OMFATTAS AV TAXONOMIN																			
A.1 Miljömässigt hållbara (taxonomiförenliga) verksamheter																			
Driftsutgifter för de miljömässigt hållbara (taxonomiförenliga) verksamheterna (A.1)		-	-	-	-	-	-	-	-	-	-	-	-	-	-	-	-		
Varav möjliggörande verksamhet		-	-	-	-	-	-	-	-	-	-	-	-	-	-	-	-		
Varav omställningsverksamhet		-	-	-	-	-	-	-	-	-	-	-	-	-	-	-	-		
A.2 Verksamheter som omfattas av taxonomin men som inte är miljömässigt hållbara (ej taxonomiförenliga) (A.2)																			
Transport personbil		CCM 6.5	4	10%	EL	N/EL	N/EL	N/EL	N/EL	N/EL							15%		
Transport gods		CCM 6.6	5	13%	EL	N/EL	N/EL	N/EL	N/EL	N/EL							13%		
Renovering av befintlig byggnad		CCM 7.2/CE 3.2	-	0%	EL	N/EL	N/EL	N/EL	N/EL	N/EL							24%		
Driftsutgifter för verksamheter som omfattas av taxonomin men som inte är miljömässigt hållbara (ej taxonomiförenliga) (A.2)		9	24%	24%	-	-	-	-	-	-							52%		
A. Driftsutgifter för de verksamheter som omfattas av taxonomin (A.1+A.2)		9	24%	24%	-	-	-	-	-	-							52%		
B. VERKSAMHETER SOM INTE OMFATTAS AV TAXONOMIN																			
Driftsutgifter för verksamheter som inte omfattas av taxonomin		28	76%																
TOTALT		37	100%																

3) Andel av driftsutgifterna från produkter eller tjänster som är förknippade med ekonomiska verksamheter som är förenliga med taxonomikraven - upplysningar som omfattar år 2024.

Om tillämpligt:

	Andel driftsutgifter/totala driftsutgifter	
	Taxonomiförenlighet per mål	Mål som omfattas av taxonomin
CCM	N/A	24%
CCA	N/A	N/A
WTR	N/A	N/A
CE	N/A	N/A
PPC	N/A	N/A
BIO	N/A	N/A

J - Ja, verksamheten omfattas av och är förenlig med taxonomin för det relevanta miljömålet
 N - Nej, verksamheten omfattas av men är inte förenlig med taxonomin för det relevanta miljömålet
 N/EL - Omfattas ej, verksamheten omfattas inte av taxonomin för det relevanta miljömålet



H7

Utsläpp av växthusgaser, scope 1 och scope 2 per land

GHG utsläpp, tCO ₂ e	Basår (2016)	2022	2023	2024
Danmark				
Scope 1	3 193	3 291	2 740	2 287
Scope 2	7 983	204	171	125
Totalt	11 175	3 496	2 911	2 412
Finland				
Scope 1	1 379	209	167	97
Scope 2	1 246	1	0	3
Totalt	2 625	209	167	100
Norge				
Scope 1,	115	99	97	98
Scope 2	1 066	0	0	0
Totalt	1 181	99	97	98
Storbritannien				
Scope 1	9 384	3 520	2 874	2 519
Scope 2	12 111	21	29	25
Totalt	21 495	3 542	2 902	2 544
Sverige				
Scope 1	377	147	140	184
Scope 2	1 613	403	606	802
Totalt	1 990	550	746	986
Övrig verksamhet¹⁾				
Scope 1	305	1 021	1 089	244
Scope 2		11	9	8
Totalt	305	1 032	1 099	252

1) Övrig verksamhet omfattar Nobias shared service center i Litauen, vårt dotterbolag Superfront i Sverige samt våra anläggningar i Nederländerna och Österrike som avyttrades under Q1 2024.

Beräkningar – Utsläpp av växthusgaser

Beräkningar av klimatpåverkan från energiförbrukning och transporter har baserats på riktlinjerna i GHG protokollets Corporate Accounting and Reporting, och omfattar alla växthusgaser omräknat till koldioxidkvivalenter, CO₂e. Vi tillämpar operativ kontrollstrategi. Beräkning av intern hållbarhetsdata grundar sig på faktiska värden från mätare och fakturor så långt detta är möjligt. Uppgifter för el, värme, tjänsteresor och godstransporter baseras på leverantörsspecifik information. Omräkningsfaktorer till energikonsumtion och utsläpp av växthusgaser har lokalanpassats till våra olika marknader där behov finns. Det innebär att för några energislag finns flera olika faktorer beroende på var energin använts. I övriga fall har faktorn från det land som står för störst andel använts. Data kommer från Naturvårdsverket och Energiföretagen och lokala motsvarigheter i andra länder. Omräkningsfaktorer för koldioxidutsläpp är uppdaterade för 2024.

- Olja: 2,7 tCO₂e/m³
- Fossil gas 2,2 kgCO₂e/m³ (för Storbritannien 2,0 tCO₂e/m³)
- Biogas 0,0 kgCO₂e/m³
- Biomassa (trä): 0,008 kgCO₂e/kg (för Storbritannien 0,011 kgCO₂e/kWh)
- Diesel 2,5 tCO₂e/m³
- Bensin: 2,1 tCO₂e/m³
- Fordonsgas: 2,9 kgCO₂e/kg
- HVO 20: 2,0 kgCO₂e/m³
- El till elbilar¹⁾: 0,04 kgCO₂e/km

Beräkning av utsläpp inom scope 3 baseras på en hybridprocess med reella värden där så finns, i övrigt på generisk data. Vi arbetar kontinuerligt med att förbättra datakvaliteten genom att ersätta sekundär data med primär data.

1) El till personbilar inom tjänsten laddas endast delvis inom Nobias anläggningar där andelen förnybar electricitet är 100 procent. Total andel förnybar electricitet för laddning av personbilar uppskattas därför till 50 procent.

H8

Enheter med certifierade ledningssystem för miljö och kvalitet

Verksamheten vid våra respektive anläggningar är certifierade enligt kvalitets-, miljö-, energistandarder enligt nedan översikt.

Nobias försäljningsenheter i Sverige och Danmark är certifierade enligt standarderna för kvalitet och miljö. I Storbritannien är våra Magnet-butiker certifierade enligt standarden för energi och funktionen för installation och service är kvalitetscertifierad.

Standard	Enhet per land
ISO 9001 Kvalitet	Danmark: Bjerringbro, Ölgod
	Storbritannien: Darlington, Halifax, Grays ¹⁾ , Leeds ¹⁾ , Morley ¹⁾
	Sverige: Jönköping, Tidaholm
ISO 14001 Miljö	Danmark: Bjerringbro, Farsö, Ölgod
	Finland: Nastola
	Storbritannien: Darlington, Halifax, Grays ¹⁾ , Leeds ¹⁾ , Morley ¹⁾
	Sverige: Jönköping, Tidaholm
ISO 50001 Energi	Storbritannien Darlington, Halifax, Grays ¹⁾ , Leeds ¹⁾ , Morley ¹⁾

1) Anläggning för lagerhållning, ingen produktion

H9

Energiförbrukning per land

Danmark

Energianvändning och energimix, MWh	2022	2023	2024
Bränsleförbrukning från kol och kolprodukter, MWh	-	-	-
Bränsleförbrukning från råolja och petroelumprodukter, MWh	11 429	10 111	8 376
Bränsleförbrukning från naturgas, MWh	1 956	875	775
Bränsleförbrukning från andra fossila källor, MWh	-	-	-
Förbrukning av inköpt eller förvärvat elektricitet, värme, ånga och kylning från fossila källor, MWh	1 321	1 169	807
Total användning av fossil energi, MWh	14 706	12 154	9 958
Andel fossila källor i total energianvändning, %	35	33	30
Användning från kärnenergikällor, MWh	-	-	-
Andel från kärnenergikällor i total energianvändning, %	-	-	-
Bränsleförbrukning för förnybara energikällor, inbegripet biomassa, MWh	-	-	-
Förbrukning av inköpt eller förvärvat elektricitet, värme, ånga och kylning från förnybara källor, MWh	27 239	25 243	23 173
Förbrukning av egenproducerad förnybar icke-bränsleenergi, MWh	-	-	-
Total användning av förnybar energi, MWh	27 239	25 243	23 173
Andel förnybara källor i total energianvändning, %	65	67	70
131Total energianvändning, MWh	41 946	37 397	33 131

Finland

Energianvändning och energimix, MWh	2022	2023	2024
Bränsleförbrukning från kol och kolprodukter, MWh	-	-	-
Bränsleförbrukning från råolja och petroelumprodukter, MWh	815	662	391
Bränsleförbrukning från naturgas, MWh	-	-	-
Bränsleförbrukning från andra fossila källor, MWh	-	-	-
Förbrukning av inköpt eller förvärvat elektricitet, värme, ånga och kylning från fossila källor, MWh	1	1	6
Total användning av fossil energi, MWh	817	663	397
Andel fossila källor i total energianvändning, %	7	6	6
Användning från kärnenergikällor, MWh	-	-	-
Andel från kärnenergikällor i total energianvändning, %	-	-	-
Bränsleförbrukning för förnybara energikällor, inbegripet biomassa, MWh	4 381	6	4
Förbrukning av inköpt eller förvärvat elektricitet, värme, ånga och kylning från förnybara källor, MWh	5 948	9 663	6 779
Förbrukning av egenproducerad förnybar icke-bränsleenergi, MWh	-	-	-
Total användning av förnybar energi, MWh	10 329	9 669	6 783
Andel förnybara källor i total energianvändning, %	93	94	94
Total energianvändning, MWh	11 146	10 332	7 180

Norge

Energianvändning och energimix, MWh	2022	2023	2024
Bränsleförbrukning från kol och kolprodukter, MWh	-	-	-
Bränsleförbrukning från råolja och petroelumprodukter, MWh	415	405	405
Bränsleförbrukning från naturgas, MWh	-	-	-
Bränsleförbrukning från andra fossila källor, MWh	-	-	-
Förbrukning av inköpt eller förvärvat elektricitet, värme, ånga och kylning från fossila källor, MWh	-	-	-
Total användning av fossil energi, MWh	415	405	405
Andel fossila källor i total energianvändning, %	5	6	5
Användning från kärnenergikällor, MWh	-	-	-
Andel från kärnenergikällor i total energianvändning, %	-	-	-
Bränsleförbrukning för förnybara energikällor, inbegripet biomassa, MWh	5 128	4 116	3 829
Förbrukning av inköpt eller förvärvat elektricitet, värme, ånga och kylning från förnybara källor, MWh	2 634	2 717	3 163
Förbrukning av egenproducerad förnybar icke-bränsleenergi, MWh	-	-	-
Total användning av förnybar energi, MWh	7 762	6 834	6 992
Andel förnybara källor i total energianvändning, %	95	94	95
Total energianvändning, MWh	8 177	7 239	7 398



Storbritannien

Energianvändning och energimix, MWh	2022	2023	2024
Bränsleförbrukning från kol och kolprodukter, MWh	-	-	-
Bränsleförbrukning från råolja och petroelumprodukter, MWh	6 833	5 418	3 255
Bränsleförbrukning från naturgas, MWh	8 022	8 123	9 596
Bränsleförbrukning från andra fossila källor, MWh	-	-	-
Förbrukning av inköpt eller förvärvad elektricitet, värme, ånga och kylning från fossila källor, MWh	43	57	58
Total användning av fossil energi, MWh	14 898	13 598	12 908
Andel fossila källor i total energianvändning, %	37	37	40
Användning från kärnenergikällor, MWh	-	-	-
Andel från kärnenergikällor i total energianvändning, %	-	-	-
Bränsleförbrukning för förnybara energikällor, inbegripet biomassa, MWh	3 684	2 442	-
Förbrukning av inköpt eller förvärvad elektricitet, värme, ånga och kylning från förnybara källor, MWh	21 897	20 829	19 589
Förbrukning av egenproducerad förnybar icke-bränsleenergi, MWh	-	-	-
Total användning av förnybar energi, MWh	25 581	23 271	19 589
Andel förnybara källor i total energianvändning, %	63	63	60
Total energianvändning, MWh	40 479	36 869	32 497

Sverige

Energianvändning och energimix, MWh	2022	2023	2024
Bränsleförbrukning från kol och kolprodukter, MWh	-	-	-
Bränsleförbrukning från råolja och petroelumprodukter, MWh	452	503	677
Bränsleförbrukning från naturgas, MWh	-	-	-
Bränsleförbrukning från andra fossila källor, MWh	-	-	-
Förbrukning av inköpt eller förvärvad elektricitet, värme, ånga och kylning från fossila källor, MWh	0	922	1 004
Total användning av fossil energi, MWh	452	1 425	1 681
Andel fossila källor i total energianvändning, %	1	3	4
Användning från kärnenergikällor, MWh	-	-	-
Andel från kärnenergikällor i total energianvändning, %	-	-	-
Bränsleförbrukning för förnybara energikällor, inbegripet biomassa, MWh	53	61	44
Förbrukning av inköpt eller förvärvad elektricitet, värme, ånga och kylning från förnybara källor, MWh	35 929	39 450	44 386
Förbrukning av egenproducerad förnybar icke-bränsleenergi, MWh	-	-	363
Total användning av förnybar energi, MWh	35 982	39 511	44 793
Andel förnybara källor i total energianvändning, %	99	97	96
Total energianvändning, MWh	36 434	40 936	46 474

Övrig verksamhet¹⁾

Energianvändning och energimix, MWh	2022	2023	2024
Bränsleförbrukning från kol och kolprodukter, MWh	-	-	-
Bränsleförbrukning från råolja och petroelumprodukter, MWh	23 653	20 497	13 951
Bränsleförbrukning från naturgas, MWh	11 507	10 316	10 383
Bränsleförbrukning från andra fossila källor, MWh	-	-	-
Förbrukning av inköpt eller förvärvad elektricitet, värme, ånga och kylning från fossila källor, MWh	1 434	2 213	1 921
Total användning av fossil energi, MWh	36 594	33 026	26 256
Andel fossila källor i total energianvändning, %	23	22	20
Användning från kärnenergikällor, MWh	-	-	-
Andel från kärnenergikällor i total energianvändning, %	-	-	-
Bränsleförbrukning för förnybara energikällor, inbegripet biomassa, MWh	18 336	10 847	4 737
Förbrukning av inköpt eller förvärvad elektricitet, värme, ånga och kylning från förnybara källor, MWh	101 929	105 537	99 364
Förbrukning av egenproducerad förnybar icke-bränsleenergi, MWh	216	207	30
Total användning av förnybar energi, MWh	120 482	116 591	104 130
Andel förnybara källor i total energianvändning, %	77	78	80
Total energianvändning, MWh	157 075	149 617	130 386

1) Övrig verksamhet omfattar våra anläggningar i Nederländerna och Österrike som avyttrades under 2024.



Miljöföreningar

Omräkningsfaktorer och definitioner

Omräkningsfaktorer för bränsle kommer från Naturvårdsverket och Energiföretagen, inga nationella avvikelser förekommer: Olja 9950 kWh/m³, Fossil gas 11 kWh/m³, biogas 10,2 kWh/m³, biomassa 4,8 kWh/kg, diesel 9800 kWh/m³, bensin 9106 kWh/m³, LPG 13,6 kWh/kg. Energiförbrukning elbil 0,2 kWh/km baseras på genomsnitt för standardmodeller. Konsumtion av egengenererad elektricitet motsvarar all produktion av egengenererad elektricitet.

Vår strävan om förflyttning till mer energieffektiva vitvaror baseras på vår försäljningsdata från våra tre största leverantörer. Försäljningen omfattar det som faktureras via Nobia. Inom produktkategorierna för spis/ugn omfattas energiklasserna A++, A+, A som "bättre energiklasser". Inom kyl/frys omfattas A-E som "bättre energiklasser".

H10

Produktionsenheter med väsentlig påverkan i samband med utsläpp av luftföreningar

Denmark

Bjerringbro: Implast A/S Heimdalsvej 8, 8850 Bjerringbro

Farsø: Unoform Fabriksvej 7, 9640 Farsø

Ølgod: Nobia Denmark A/S, Industrivej 6, 6870 Ølgod

Finland

Nastola: Nobia Finland Oy, Kouvolantie 225, 15560 Nastola

Norway

Eggedal: Nobia Norway AS, Eggedalsveien 257, 3358 Nedre Eggedal

Sweden

Jönköping: Nobia Sweden AB Granarpsvägen 13, 556 52 Jönköping

Tidaholm: Nobia Production Sweden AB, Mossebogatan 6, 522 81 Tidaholm

UK

Darlington: Nobia UK, Allington Way, Yarn Road Business Park, Darlington N/A DL1 4XT

Halifax: Gower furniture, Holmfield Industrial estate, Holmfield Halifax HX2 9TN

H11

VOC utsläpp per land

VOC emissioner, ton	2022	2023	2024
Danmark	137	94	76
Finland	47	26	12
Norge	39	37	71
Storbritannien	8	2	0
Sverige	24	22	16

Beräkningar

Beräkning baseras på skillnad mellan mängd förbrukad färg och färg som går till avfallshantering per produktionsanläggning. Eftersom avfallshämtning inte sker jämt fördelat på ett kalenderår, kan beräknade VOC utsläpp skilja i relation till färgförbrukning och mängd ytbehandlat.

Biologisk mångfald och ekosystem

H12

Fördelning certifierat trä av totalt inköpt trä per land

Materialinflöde, trä	2022	2023	2024
Danmark			
Total träförbrukning, tusen m ³	102	87	70
Andel certifierat trä, (FSC®/PEFC™), %	97 (81/16)	96 (80/16)	98 (73/25)
Andel trä med egen kontroll, %	3	4	2
Finland			
Total träförbrukning, tusen m ³	19	18	8
Andel certifierat trä, (FSC®/PEFC™), %	95 (43/52)	11 (4/7)	97 (0/97)
Andel trä med egen kontroll, %	5	89	3
Storbritannien			
Total träförbrukning, tusen m ³	119	14	87
Andel certifierat trä, (FSC®/PEFC™), %	99 (87/12)	99 (91/8)	100 (94/5)
Andel trä med egen kontroll, %	1	<1	<1

Materialinflöde, trä	2022	2023	2024
Sverige, Norge¹⁾			
Total träförbrukning, tusen m ³	61	52	41
Andel certifierat trä, (FSC®/PEFC™), %	97 (93/4)	96 (93/3)	97 (92/5)
Andel trä med egen kontroll, %	3	4	3
Övrig verksamhet²⁾			
Total träförbrukning, tusen m ³	30	26	-
Andel certifierat trä, (FSC®/PEFC™), %	79 (41/38)	85 (48/38)	-
Andel trä med egen kontroll, %	21	15	-

1) Inköp avsett Norge handhas delvis via Sverige, därav redovisas data för dessa länder gemensamt. Inköp till dotterbolaget Superfront ingår Sverige, Norge.

2) Övrig verksamhet omfattar våra anläggningar i Nederländerna och Österrike som avyttrades under 2024.

H13

Beräkning andel återvunnet trä

Andelen återvunnet trä i skivmaterial är uträknat med överslag baserat på information från respektive leverantör.

H14

Ursprungsländer inköpt träråvara

Våra största inköpsländer för trä är Polen, 38%, Storbritannien 26%, Italien 10%, Tyskland 9% som tillsammans står för ca 82% av totalt inköpt trä beräknat på volym av trä. Inköpt trä från övriga EU länder utgör ca 17% av totalvolymen inköpt trä, varav mindre än 5% kommer från enskilt land. Resterande volymer kommer från Thailand, 0,77%, Ukraina 0,07%, Kina 0,33%, USA 0,12%, Indonesien 0,10%, Kamerun 0,03%, Storbritannien 0,02%, Turkiet 0,02%, Malaysia 0,01% och Brasilien 0,01%.

Landdata baseras på uppgifter från respektive leverantör. För massivt trä och fanéer anges ursprungsland direkt. För skivmaterial anges produktionsland, vilket enligt våra leverantörer oftast är detsamma som ursprungsland, då deras råvara kommer från många olika lokala källor och en allt större andel består av återvunnet trä.



Resursanvändning och cirkulär ekonomi

H15

Genererat avfall per land

Danmark

Avfall som blir nytt material, ton	2022	2023	2024
Träspill	11 733	9 012	9 057
Övrigt	390	313	233
Totalt	12 123	9 325	9 290

Icke farligt avfall som blir nytt material			
till återanvändning	-	-	-
till återvinning	12 123	9 325	9 290

Farligt avfall som blir nytt material			
till återanvändning	-	-	-
till återvinning	-	-	-

Avfall till bortscaffande, ton	2022	2023	2024
Träspill	3 279	3 845	756
Övrigt	1 038	874	569
Totalt	4 317	4 719	1 325

Icke farligt avfall till bortscaffande			
till förbränning m energiåtervinning internt	-	-	-
till förbränning m energiåtervinning	4 241	4 555	1 233
till deponi	25	8	2

Farligt avfall till bortscaffande			
till förbränning m energiåtervinning	51	156	89

Finland

Avfall som blir nytt material, ton	2022	2023	2024
Träspill	-	-	-
Övrigt	145	177	68
Totalt	145	177	68

Icke farligt avfall som blir nytt material			
till återanvändning	-	-	-
till återvinning	-	-	-

Farligt avfall som blir nytt material			
till återanvändning	19	27	11
till återvinning	47	39	12

Avfall till bortscaffande, ton	2022	2023	2024
Träspill	2 822	2 070	1 193
Övrigt	133	119	66
Totalt	2 955	2 190	1 259

Icke farligt avfall till bortscaffande			
till förbränning m energiåtervinning internt	-	-	-
till förbränning m energiåtervinning	2 955	2 190	1 259
till deponi	-	-	-

Farligt avfall till bortscaffande			
till förbränning m energiåtervinning	-	-	-

Norge

Avfall som blir nytt material, ton	2022	2023	2024
Träspill	-	-	-
Övrigt	43	29	35
Totalt	43	29	35

Icke farligt avfall som blir nytt material			
till återanvändning	-	-	-
till återvinning	43	29	35

Farligt avfall som blir nytt material			
till återanvändning	-	-	-
till återvinning	-	-	-

Avfall till bortscaffande, ton	2022	2023	2024
Träspill	315	326	173
Övrigt	155	55	85
Totalt	470	381	257

Icke farligt avfall till bortscaffande			
till förbränning m energiåtervinning internt	315	326	173
till förbränning m energiåtervinning	-	-	-
till deponi	-	-	-

Farligt avfall till bortscaffande			
till förbränning m energiåtervinning	155	55	85



Sverige

Avfall som blir nytt material, ton	2022	2023	2024
Träspill	-	-	-
Övrigt	149	517	278
Totalt	149	517	278

Icke farligt avfall som blir nytt material

till återanvändning	-	-	-
till återvinning	147	512	276

Farligt avfall som blir nytt material

till återanvändning	-	-	-
till återvinning	2	5	1

Avfall till bortscaffande, ton	2022	2023	2024
Träspill	6 955	6 596	6 220
Övrigt	853	914	800
Totalt	7 808	7 510	7 021

Icke farligt avfall till bortscaffande

till förbränning m energiåtervinning internt	-	-	-
till förbränning m energiåtervinning	7 751	7 453	6 959
till deponi	-	1	-

Farligt avfall till bortscaffande

till förbränning m energiåtervinning	57	57	62
--------------------------------------	----	----	----

Storbritannien

Avfall som blir nytt material, ton	2022	2023	2024
Träspill	9 228	6 356	6 095
Övrigt	776	625	499
Totalt	10 005	6 982	6 594

Icke farligt avfall som blir nytt material

till återanvändning	7 314	5 882	5 650
till återvinning	2 677	1 093	935

Farligt avfall som blir nytt material

till återanvändning	-	-	-
till återvinning	14	7	9

Avfall till bortscaffande, ton	2022	2023	2024
Träspill	1 265	1 115	113
Övrigt	314	207	192
Totalt	1 579	1 322	305

Icke farligt avfall till bortscaffande

till förbränning m energiåtervinning internt	928	963	-
till förbränning m energiåtervinning	636	353	301
till deponi	-	-	-

Farligt avfall till bortscaffande

till förbränning m energiåtervinning	15	6	4
--------------------------------------	----	---	---

Övrig verksamhet¹⁾

Avfall som blir nytt material, ton	2022	2023	2024
Träspill	2 683	1 986	-
Övrigt	662	577	-
Totalt	3 345	2 563	-

Icke farligt avfall som blir nytt material

till återanvändning	-	-	-
till återvinning	3 345	2 562	-

Farligt avfall som blir nytt material

till återanvändning	-	-	-
till återvinning	0	1	-

Avfall till bortscaffande, ton	2022	2023	2024
Träspill	1 231	1 124	-
Övrigt	328	330	-
Totalt	1 558	1 455	-

Icke farligt avfall till bortscaffande

till förbränning m energiåtervinning internt	1 017	821	-
till förbränning m energiåtervinning	388	488	-
till deponi	11	10	-

Farligt avfall till bortscaffande

till förbränning m energiåtervinning	143	135	-
--------------------------------------	-----	-----	---

1) Övrig verksamhet omfattar våra anläggningar i Nederländerna och Österrike som avyttrades under 2024.

Beräkningar

Underlag för avfallsdata baseras på rapporterade mängder och fraktioner från avfallsbolagen för våra produktionsenheter. Avfall från kontor och butiker ingår inte.

Detaljerade tabeller och noter för Social information

Den egna arbetskraften

H16

Arbetsrelaterade olyckor per land

	2022	2023	2024
Antal arbetsrelaterade olyckor med skada¹⁾			
Danmark	15	3	0
Finland	3	5	2
Norge	4	6	3
Sverige	11	17	13
Storbritannien	5	5	2
Nederländerna	7	8	-
Österrike	12	8	-
Arbetskadefrekvens²⁾			
Danmark	13,0	3,3	0,0
Finland	8,2	17,6	14,0
Norge	17,7	26,7	15,8
Sverige	10,9	20,3	16,3
Storbritannien	4,3	6,3	2,9
Nederländerna	15,8	17,8	-
Österrike	20,6	16,0	-

1) arbetsrelaterad skada med minst 8 timmars sjukfrånvaro

2) per miljon arbetade timmar

Arbetsrelaterade skador och arbetad tid omfattar alla medarbetare på våra produktionsanläggningar.

H17

Enheter med certifierade arbetsmiljösystem

Standard	Enhet per land
ISO 45001 Arbetsmiljö	Finland: Nastola Storbritannien: Darlington, Grays, Halifax, Leeds, Morley Sverige: Jönköping

Se ovan medarbetare inom produktionsanläggningar som omfattas av certifierade system. I Danmark omfattas även försäljningsenheterna. Övriga medarbetare tacks in av Nobias övergripande policies för hälsa och säkerhet.

H18

Åldersfördelning per land

Åldersfördelning	<30 år	30-50 år	> 50 år
Totalt antal anställda	744	2 031	1 486
Danmark	105	453	467
Finland	8	80	91
Litauen	25	43	1
Norge	14	93	92
Storbritannien	418	919	573
Sverige	174	443	262

H19

Arbetsvillkor

Av samtliga medarbetare arbetar 54 procent inom administration och försäljning och 46 procent inom produktion och logistik. De flesta är fast anställda. Endast cirka 1 procent är visstidsanställda, dessa återfinns i Sverige och Storbritannien.

Kollektivavtalsäckning och social dialog

Våra medarbetare omfattas av kollektivavtal förutom i Storbritannien där arbetsvillkoren främst styrs utifrån lagstiftning. Alla länder är representerade i European Work Council (EWC) som är ett europeiskt informations- och konsultationsråd.

Tillräckliga löner

Alla medarbetare har tillräcklig ersättning i linje med gällande riktmärken.

Socialt skydd

Nobia har endast medarbetare i länder med offentliga försäkringar och system för socialt skydd.



Detaljerade tabeller och noter för information om Ansvarsfullt företagande

Ansvarsfullt företagande

H20

Policies undertecknade av styrelsen

Nobias övergripande policyer fastställs av styrelsen. Nobias VD är ytterst ansvarig för all daglig verksamhet och delegerar ansvar att implementera och utveckla policyerna enligt ansvarsfördelning angiven för respektive policy. Policyerna där styrelsen är högsta beslutande organ är:

- Nobias uppförandekod
- Miljö & klimatpolicy
- People & Culture policy
- Hälsa & säkerhetspolicy
- Kommunikationspolicy
- Riskhanteringspolicy
- Internkontrollpolicy
- Insider-policy
- Treasury policy
- Kreditpolicy
- Policy för icke revisionsnära tjänster utförda av revisor